

ANNEX IV

NORMA DE GESTIÓ DELS ESPAIS PROTEGITS DE LA XARXA NATURA 2000 ZEC SERRA DE CORBERA (ES5233013), ZEC SERRES DEL MONTDÚVER I MARXUQUERA (ES5233015), ZEC MARJAL DE LA SAFOR (ES5233030), ZEC DUNES DE LA SAFOR (ES5233038) i ZEPA MONTDÚVER-MARJAL DE LA SAFOR (ES0000451)

(NORMA DE GESTIÓ “CORBERA, MONTDÚVER I LA SAFOR”)

VERSIÓ PER A LA FASE D'EXPOSICIÓ PÚBLICA

Març 2014

ÍNDEX

1. Àmbit de la norma de gestió
2. Inventari de tipus d'hàbitats naturals i hàbitats d'espècies presents en els espais, descripció del seu estat de conservació i dels criteris utilitzats per a interpretar-ho.
 - 2.1. Hàbitats naturals i espècies presents en els espais
 - 2.1.1. Hàbitats naturals d'interès comunitari
 - 2.1.2. Espècies d'interès comunitari de l'annex II de la Directiva d'Hàbitats.
 - 2.1.3. Espècies d'avifauna de l'annex I de la Directiva d'Aus Silvestres.
 - 2.1.4. Altres espècies de flora i fauna importants per a la gestió de l'espai.
 - 2.2. Determinació de l'estat de conservació dels hàbitats i espècies presents en els espais i criteris de valoració.
 - 2.2.1. Sistema d'avaluació i criteris
 - 2.2.2. Valoració de l'Estat de conservació actual dels hàbitats naturals i les espècies
 - 2.2.3. Estat de conservació favorable.
 - 2.2.3.1. Definició de l'estat de conservació favorable dels hàbitats
 - 2.2.3.2. Definició d'estat de conservació favorable de les espècies
3. Objectius de conservació i gestió
 - 3.1. Objectius de conservació i gestió referents als hàbitats d'interès comunitari
 - 3.2. Objectius de conservació i gestió referents a les espècies
 - 3.3. Objectius de gestió referents al conjunt de l'àmbit de la norma de gestió.
4. Zonificació de l'àmbit d'aplicació de la norma de gestió.
5. Normativa d'aplicació directa i règim d'avaluació de repercussions
 - 5.1. Mesures per a evitar el deteriorament dels hàbitats i les alteracions sobre les espècies
 - 5.1.1. Normes per a la protecció d'hàbitats naturals d'interès comunitari d'especial prioritat
 - 5.1.2. Normes per a la protecció d'altres hàbitats naturals d'interès comunitari
 - 5.1.3. Normes per a la protecció d'espècies de fauna i flora
 - 5.2. Règim d'avaluació de repercussions
 - 5.2.1. Obligació general d'avaluar
 - 5.2.2. Concreció de l'obligació d'avaluar

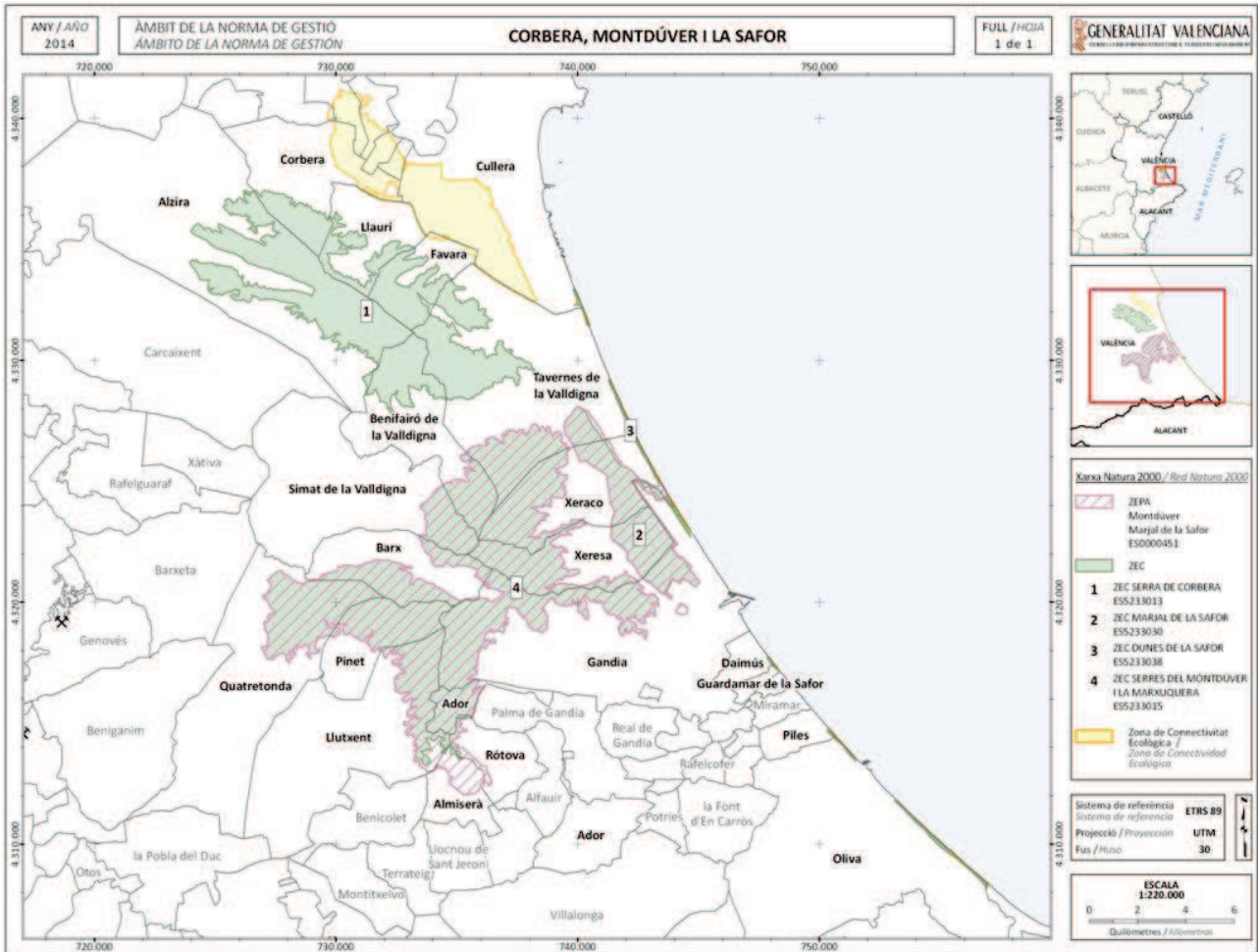
- 5.2.2.1. Plans, programes i projectes exclosos de substanciar l'avaluació de repercussions sobre la Xarxa Natura 2000
- 5.2.2.2. Resta de supòsits
- 6. Criteris orientadors i mesures de gestió activa
 - 6.1. Criteris orientadors
 - 6.1.1. Criteris orientadors per a la planificació i la gestió forestal
 - 6.1.2. Criteris orientadors per a la construcció o modificació d'infraestructures
 - 6.1.3. Criteris orientadors per a les pràctiques agrícoles
 - 6.2. Mesures de gestió activa
- 7. Programa d'actuacions
- 8. Règim d'avaluació dels resultats de les mesures de conservació sobre els hàbitats i espècies.
 - 8.1. Indicadors per al seguiment de l'estat d'aplicació de la norma de gestió
 - 8.2. Indicadors per al seguiment de l'estat de conservació de les espècies i hàbitats
 - 8.2.1. Indicadors de seguiment de l'estat de conservació de les espècies i hàbitats.
 - 8.2.2. Indicadors per a quantificar el progrés de la norma de gestió en relació amb el seguiment

1. ÀMBIT DE LA NORMA DE GESTIÓ

L'àmbit territorial de la norma de gestió comprèn una superfície de 16.340,48 hectàrees i comprèn els següents espais i una zona de connectivitat ecològica:

CODI	ESPAI	MUNICIPIIS	PROVÍNCIA	SUPERFÍCIE(ha)
ZEC ES5233013	Serra de Corbera	Alzira, Benifairó de la Valldigna, Tavernes de la Valldigna, Favara, Llaurí i Corbera	VALÈNCIA	4820
ZEC ES5233015	Serres de Montdúver i Marxuquera	Quatretonda, Pinet, Barx, Simat de la Valldigna, Benifairó de la Valldigna, Tavernes de la Valldigna, Xeraco, Xeresa, Llutxent, Ròtova i Gandia	VALÈNCIA	7905
ZEC ES5233030	Marjal de la Safor	Tavernes de la Valldigna, Xeraco, Xeresa i Gandia	VALÈNCIA	1295
ZEC ES5233038	Dunes de la Safor	Tavernes de la Valldigna, Xeraco, Xeresa, Daimús, Guardamar, Bellreguard, Piles i Oliva	VALÈNCIA	69
ZEPA ES0000451	Montdúver-Marjal de la Safor	Quatretonda, Pinet, Barx, Simat de la Valldigna, Benifairó de la Valldigna, Tavernes de la Valldigna, Xeraco, Xeresa, Llutxent, Ròtova i Gandia	VALÈNCIA	9218,18
	Zona de Connectivitat Ecològica	Corbera, Cullera, Daimús, Favara, Fortaleny, Gandia, Guardamar de la Safor, Llaurí, Oliva, Piles, Polinyà de Xúquer, Riola, Tavernes de la Valldigna, Xeraco, Xeresa	VALÈNCIA	2221,12

La delimitació cartogràfica de l'àmbit de la present norma de gestió és la següent:



2. INVENTARI DE TIPUS D'HÀBITATS NATURALS I HÀBITATS D'ESPÈCIES PRESENTS EN ELS ESPAIS, DESCRIPCIÓ DEL SEU ESTAT DE CONSERVACIÓ I DELS CRITERIS UTILITZATS PER A INTERPRETAR-HO.

2.1. Hàbitats naturals i espècies presents en els espais

2.1.1. Hàbitats naturals d'interès comunitari

En les ZEC objecte de la present norma de gestió es troben representats els següents hàbitats d'interès comunitari llistats en l'annex I de la Directiva 92/43/CEE (Directiva Hàbitat):

Codi espai	Nom de l'espai	Codi hàbitat	Hàbitat	Superfície ocupada (hi ha)	Cobertura (% de la ZEC)

Codi espai	Nom de l'espai	Codi hàbitat	Hàbitat	Superfície ocupada (hi ha)	Cobertura (% de la ZEC)
ZEC ES5233013	Serra de Corbera	5230 *	Matollars arborescents amb <i>Laurus nobilis</i> .	3,51	<1%
		5330	Matollars termomediterranis i preestèpics	1.898,5	39,4
		6110*	Prats calcaris càrstics o basòfils d'Alyso-Sedion <i>albi</i>	316,4	6,6
		6220 *	Zones subestèpiques de gramínies i anuals del <i>Thero-Brachypodietea</i>	316,4	6,6
		8210	Pendents rocosos calcícoles amb vegetació casmofítica	632,8	13
		8310	Coves no explotades pel turisme	-	<1%
		92D0	Galeríes i matollars riberecs termomediterranis (<i>Nerio-Tamaricetea</i> i <i>Securinegion tinctoriae</i>)	-	<1%
		9340	Alzinars de <i>Quercus ilex</i> i <i>Quercus rotundifolia</i>	-	<1%
ZEC ES5233015	Serres del Montdúver i Marxuquera	5230 *	Matollars arborescents amb <i>Laurus nobilis</i> .	0,004	<1%
		5330	Matollars termomediterranis i preestèpics	3.325,7	42
		6110*	Prats calcaris càrstics o basòfils d'Alyso-Sedion <i>albi</i>	662,4	8,4
		6220 *	Zones subestèpiques de gramínies i anuals del <i>Thero-Brachypodietea</i>	2.368,2	30
		8210	Pendents rocoses calcícoles amb vegetació casmofítica	1.470,2	18,6
		8310	Coves no explotades pel turisme	-	<1%
		9330	Surars de de <i>Quercus súber</i>	0,04	<1%
		9340	Alzinars de <i>Quercus ilex</i> i <i>Quercus rotundifolia</i>	885,8	11,2
ZEC ES5233030	Marjal de la Safor	3150	Llacs eutròfics naturals amb vegetació de <i>Magnopotamion</i> o <i>Hydrocharition</i>	35,68	2,8
		3160	Llacs i estanys eutròfics naturals	36,90	2,9
		3280	Rius mediterranis de com cal permanent del <i>Paspalo-Agrostidion</i> amb curtets vegetals riberenques de <i>Salix</i> i <i>Populus alba</i>	-	<1%

Codi espai	Nom de l'espai	Codi hàbitat	Hàbitat	Superfície ocupada (hi ha)	Cobertura (% de la ZEC)
		6420	Prats humits mediterranis d'herbes altes del <i>Molinion-Holoschoenion</i>	-	<1%
		7210*	Torberes calcàries de <i>Cladium mariscus</i> i amb espècies del <i>Caricion davallianae</i>	155,5	12
ZEC ES5233038	Dunes de la Safor	2110	Dunes mòbils embrionàries	11,6	16,8
		2120	Dunes mòbils de litoral amb <i>Ammophila arenaria</i>	6,2	9
		2210	Dunes fixes de <i>Crucianellion maritimae</i>	7,9	11,5
		2230	Dunes amb gespes de <i>Malcomietalia</i>	4,95	7,2
		2260	Dunes amb vegetació escleròfil·la del <i>Cisto-Lavanduletalia</i>	0,8	1,2

* Hàbitat prioritari.

2.1.2. Espècies d'interès comunitari de l'annex II de la Directiva d'Hàbitats.

En les ZEC objecte de la present norma de gestió es troben presents cinc espècies d'interès comunitari llistades en l'annex II de la Directiva 92/43/CEE (Directiva Hàbitat). La següent taula mostra la informació actualitzada sobre les dites espècies, relativa a la població.

Codi i nom de l'espai	Codi Espècie	Nom comú de l'espècie	Nom científic de l'espècie	Grup taxonòmic	Unitat poblacional	Període considerat per a la població	Grandària poblacional
ZEC ES5233015 Serres del Montdúver i Marxuquera	1310	Rata penada de cova	<i>Miniopterus schreibersii</i>	M	Núm. individus en hibernació	2010	2292
ZEC ES5233030 Marjal de la Safor	1153	Samaruc	<i>València hispanica</i>	F	Núm. individus/nansa	3,8	2013
	1149	Llopet de riu	<i>Cobitis palúdica</i>	F	-	-	-
	1220	Tortuga europeu	<i>Emys orbicularis</i>	R	Núm. individus estimats per marcatge-recaptura	141	2011
	1581		<i>Kosteletzkya</i>	P	Núm. individus	98	2011

Codi i nom de l'espai	Codi Espècie	Nom comú de l'espècie	Nom científic de l'espècie	Grup taxonòmic	Unitat poblacional	Període considerat per a la població	Grandària poblacional
			<i>pentacarpos</i>				
ZEC ES5233038 Dunes de la Safor	1581		<i>Kosteletzkia pentacarpos</i>	P	Núm. individus	12	2011

Grup taxonòmic: M = Mamífers, A = Amfibis, R = Rèptils, F = Peixos, I = Invertebrats, P = Plantes.

2.1.3. Espècies d'avifauna de l'annex I de la Directiva d'Aus Silvestres.

Hi ha un total de 18 espècies d'aus incloses en l'annex I de la Directiva Aus de presència regular en la ZEPA com nidificantes o hivernants.

En la següent taula es mostra la informació actualitzada sobre les esmentades espècies, relativa a la població.

Codi i nom de l'espai	Codi espècie	Nom comú de l'espècie	Nom científic de l'espècie	Unitat poblacional	Període considerat per a la població	Grandària poblacional	Observacions
ZEPA ES0000451 Montdúver- Marjal de la Safor	A093	Àguila de panxa blanca	<i>Aquila fasciata</i>	Núm. parelles reprod.	2011-2013	3	
	A091	Àguila real	<i>Aquila chrysaetos</i>	Núm. de parelles que és reproduïxen	2009-2013	0	No és reproduïx dones de 2004
	A081	Arpallot de marjal	<i>Circus aeruginosus</i>	Núm. parelles reprod.	2012-2013	1	
	A022	Gomet	<i>Ixobrychus minutus</i>	Núm. parelles reprod.	2009-2013	19	
	A021	Vítol	<i>Botaurus stellaris</i>	Núm. parelles reprod.	2009-2013	0	
	A215	Brúfol	<i>Bubo bubo</i>	-	-	-	
	A124	Gall de canyar	<i>Porphyrio porphyrio</i>	Núm. parelles reprod.	2009-2013	16	
	A293	Xitxarra	<i>Acrocephalus</i>	Núm.	2013	3	

Codi i nom de l'espai	Codi espècie	Nom comú de l'espècie	Nom científic de l'espècie	Unitat poblacional	Període considerat per a la població	Grandària poblacional	Observacions
		bigotuda	<i>melanopogon</i>	quadrícules 1 km			
	A138	Corriol camanegre	<i>Charadrius alexandrinus</i>	Núm parelles reprod.	2009- 2013	5	
	A131	Camallonga	<i>Himantopus himantopus</i>	Núm. parelles reprod.	2009- 2013	13	
	A080	Àguila serpera	<i>Circaetus gallicus</i>	P	-	-	
	A126	Fotja banyuda	<i>Fulica cristata</i>	Núm parelles reprod.	2009- 2013	1	
	A196	Fumarell de galta blanca	<i>Chlidonias hybrida</i>	Núm. parelles reprod.	2009- 2013	20	
	A026	Agre blanc	<i>Egretta garzetta</i>	Núm. parelles reprod.	2009- 2013	12	
	A024	Oroval	<i>Ardeola ralloides</i>	Núm. parelles reprod.	2009- 2013	11	
	A029	Agre roig	<i>Ardea purpurea</i>	Núm. parelles reprod.	2009- 2013	22	
	A229	Blauet	<i>Alcedo atthis</i>	P	-	-	
	A023	Martinet	<i>Nycticorax nycticorax</i>	Núm. parelles reprod.	2009- 2013	15	

Població. Si no es disposa de les dades de la població, aquesta s'indica com: (C) si l'espècie és comú, (R) escassa o (V) molt escassa. En absència total de dades sobre la població: (P) espècie present.

2.1.4. Altres espècies de flora i fauna importants per a la gestió de l'espai.

En alguns dels ZEC es dona la presència d'altres espècies importants per a la gestió dels espais. Es tracta d'espècies que han sigut considerades com amenaçades en la Comunitat Valenciana, per estar incloses en les categories "vulnerable" o "en perill d'extinció" en els llistats actualitzats dels catàlegs valencians d'espècies de fauna i flora amenaçades.

Codi espai	Nom de l'espai	Codi espècie	Nom de l'espècie	Grup taxonòmic	Categoria de protecció
------------	----------------	--------------	------------------	----------------	------------------------

Codi espai	Nom de l'espai	Codi espècie	Nom de l'espècie	Grup taxonòmic	Categoria de protecció
ZEC ES5233013	Serra de Corbera	---	<i>Antirrhinum valentinum</i>	P	Vulnerable
		--	<i>Pteris vittata</i>	P	Vulnerable
		--	<i>Lupinus mariae- josephi</i>	P	Vulnerable
		---	<i>Orchis conica</i>	P	Vulnerable
		--	<i>Thelypteris palustris</i>	P	En perill d'extinció
ZEC ES5233030	Marjal de la Safor	---	<i>Carex elata</i>	P	Vulnerable
		5655	<i>Gasterosteus aculeatus</i>	F	En perill d'extinció
		--	<i>Nymphaea alba</i>	P	En perill d'extinció
		---	<i>Potomida littoralis</i>	I	Vulnerable
		1033	<i>Unio elongatulus</i>	I	Vulnerable
--	<i>Utricularia australis</i>	P	En perill d'extinció		
ZEC ES5233038	Dunes de la Safor	A138	<i>Charadrius alexandrinus</i>	A	Vulnerable

Grup taxonòmic: M = Mamífers, A = Amfibis, R = Rèptils, F = Peixos, I = Invertebrats, P = Plantes; B: Aus

2.2. Determinació de l'estat de conservació dels hàbitats i espècies presents en els espais i criteris de valoració.

2.2.1. Sistema d'avaluació i criteris

El sistema d'avaluació de l'estat de conservació, basat en la integració de quatre grans blocs o paràmetres, està basat en les directrius establides per a l'avaluació dels hàbitats i espècies sota l'informe d'aplicació de les Directives Hàbitat (article 17) i Aus (Article 12). Per al desenvolupament d'aquestes directrius, s'ha elaborat un manual metodològic que explica els diferents paràmetres que s'utilitzen per a la valoració de cada un dels blocs d'avaluació, anàlisi de la informació disponible, ferramentes de càlcul o les matrius i regles d'integració utilitzades. Aquest document, anomenat "**Guia per a l'Avaluació de l'Estat de Conservació dels Hàbitats i Espècies en Xarxa Natura 2000**", es troba en la pàgina web: <http://www.cma.gva.es/web/indice.aspx?nodo=81025&idioma=C>, i pot ser consultat per a una explicació detallada de les metodologies de càlcul dels resultats que s'exposen en el Document tècnic informatiu i justificatiu de la present norma de gestió (Memòria Tècnica), el resultat final del qual es reproduïx a continuació.

2.2.2. Valoració de l'Estat de conservació actual dels hàbitats naturals i les espècies

Estat de conservació actual dels hàbitats naturals de d'interès comunitari ZEC Serra de Corbera						
Codi hàbitat	Hàbitat	Rang	Superfície ocupada	Estructura i funcions específiques	Perspectives de futur	Avaluació global de l'estat de conservació
5230 *	Matollars arborescents amb <i>Laurus nobilis</i> .	F	F	F	F	F
5330	Matollars termomediterranis i preestèpics	F	F	F	F	F
6110*	Prats calcaris càrstics o basòfils de l' <i>Alyso-Sedion albi</i>	F	F	F	F	F
6220 *	Zones subestèpiques de gramínies i anuals del <i>Thero-Brachypodietea</i>	F	F	F	F	F
8210	Pendents rocoses calcícoles amb vegetació casmofítica					
8310	Coves no explotades pel turisme	F	F	F	F	F
92D0	Galeries i matollars riberencs termomediterranis (<i>Nerio-Tamaricetea</i> i <i>Securinegion tinctoriae</i>)	D	D	D	D	D
9340	Alzinars de <i>Quercus ilex</i> i <i>Quercus rotundifolia</i>	D	D	D	D	D

*Hàbitat prioritari

Estat de conservació per a tots els paràmetres: F, Favorable (verd); DI, Desfavorable-Inadequat (ambre); DM, Desfavorable-Roig (roig); D, Desconegut (insuficient informació per a realitzar una assignació; gris).

Estat de conservació actual dels hàbitats naturals de d'interès comunitari ZEC Serres del Montdúver i Marxuquera						
Codi hàbitat	Hàbitat	Rang	Superfície ocupada	Estructura i funcions específiques	Perspectives de futur	Avaluació global de l'estat de conservació
5230 *	Matollars arborescents amb <i>Laurus nobilis</i> .	DI	DI	D	D	DI
5330	Matollars termomediterranis i preestèpics	F	F	F	F	F
6110*	Prats calcaris càrstics o basòfils de	F	F	F	F	F

	<i>l'Alyso-Sedion albi</i>					
6220 *	Zones subestèpiques de gramínies i anuals del <i>Thero-Brachypodietea</i>	F	F	F	F	F
8210	Pendents rocoses calcícoles amb vegetació casmofítica	F	F	F	F	F
8310	Coves no explotades pel turisme	F	F	F	F	F
9330	Surars de <i>Quercus súber</i>	F	F	F	F	F
9340	Alzinars de <i>Quercus ilex</i> i <i>Quercus rotundifolia</i>	F	F	F	F	F

*Hàbitat prioritari

Estat de conservació per a tots els paràmetres: F, Favorable (verd); DI, Desfavorable-Inadequat (ambre); DM, Desfavorable-Roïn (roig); D, Desconegut (insuficient informació per a realitzar una assignació; gris).

Estat de conservació actual dels hàbitats naturals d'interès comunitari ZEC Marjal de la Safor						
Codi hàbitat	Hàbitat	Rang	Superfície ocupada	Estructura i funcions específiques	Perspectives de futur	Avaluació global de l'estat de conservació
3150	Llacs eutròfics naturals amb vegetació <i>Magnopotamion</i> o <i>Hydrocharition</i>	F	F	F	F	F
3160	Llacs i estanys distròfics naturals	F	F	F	F	F
3280	Rius mediterranis de cabal permanent del <i>Paspalo-Agrostidion</i> amb cortines vegetals riberenques de <i>Salix</i> i <i>Populus alba</i>	DI	DI	DI	DI	DI
6420	Prats humits mediterranis d'herbes altes del <i>Molinion-Holoschoenion</i>	DI	DI	DI	DI	DI
7210*	Torberes calcàries de <i>Cladium mariscus</i> i amb espècies del <i>Caricion davallianae</i>	F	F	F	F	F

*Hàbitat prioritari

Estat de conservació per a tots els paràmetres: F, Favorable (verd); DI, Desfavorable-Inadequat (ambre); DM, Desfavorable-Roïn (roig); D, Desconegut (insuficient informació per a realitzar una assignació; gris).

Estat de conservació actual dels hàbitats naturals d'interès comunitari ZEC Dunes de la Safor						
--	--	--	--	--	--	--

Codi hàbitat	Hàbitat	Rang	Superfície ocupada	Estructura i funcions específiques	Perspectives de futur	Avaluació global de l'estat de conservació
2110	Dunes mòbils embrionàries	F	DI	DI	F	DI
2120	Dunes mòbils de litoral amb <i>Ammophila arenaria</i>	F	DI	DI	F	DI
l2210	Dunes fixes de <i>Ciarucnellion maritimae</i>	F	DI	DI	F	DI
2230	Dunes amb gespes de <i>Malcomietalia</i>	F	DI	DI	F	DI
2260	Dunes amb vegetació escleròfil·la del <i>Cisto-Lavanduletalia</i>	F	DI	DI	F	DI

*Hàbitat prioritari

Estat de conservació per a tots els paràmetres: F, Favorable (verd); DI Desfavorable-Inadequat (ambre); DM, Desfavorable-Roig (roig); D, Desconegut (insuficient informació per a realitzar una assignació; gris).

Estat de conservació actual de les espècies d'interès comunitari del annex II de la Directiva d'Hàbitats						
Nom de l'espai	Espècie	Rang	Població	Hàbitat	Perspectives de Futur	Avaluació Global
Serres del Montdúver i Marxuquera	Rata penada de Cova (<i>Miniopterus schreibersii</i>)	F	DM	F	DM	DM
Marjal de la Safor	Samaruc (València <i>hispanica</i>)	F	F	F	F	F
	Llopet de riu (<i>Cobitis palúdica</i>)	F	D	F	D	D
	Tortuga europea (<i>Emys orbicularis</i>)	F	F	F	F	F
	<i>Kosteletzkya pentacarpos</i>	F	DM	F	DM	DM
Dunes de la Safor	<i>Kosteletzkya pentacarpos</i>	F	F	F	F	F

Estat de conservació per a tots els paràmetres: F, Favorable (verd); DI, Desfavorable-Inadequat (ambre); DM, Desfavorable-Roig (roig); D, Desconegut (insuficient informació per a realitzar una assignació; blanc).

Estat de conservació actual de les espècies d'avifauna de l'annex I de la Directiva d'Aus Silvestres						
Espècie	Rang	Població	Hàbitat	Perspectives de Futur	Avaluació Global	
Àguila de panxa blanca (<i>Aquila fasciata</i>)	F	F	F	F	F	
Àguila reial (<i>Aquila chrysaetos</i>)	DM	DM	DM	DI	DM	

Estat de conservació actual de les espècies d'avifauna de l'annex I de la Directiva d'Aus Silvestres					
Arpallot de marjal occidental (<i>Circus aeruginosus</i>)	F	F	F	F	F
Gomet comú (<i>Ixobrychus minutus</i>)	F	F	F	F	F
Vítol (<i>Botaurus stellaris</i>)	F	F	F	F	F
Brúfol (<i>Bubo bubo</i>)	D	D	D	D	D
Gall de canyar comú (<i>Porphyrio porphyrio</i>)	F	F	F	F	F
Xitxarra mostatxada real (<i>Acrocephalus melanopogon</i>)	D	D	D	D	D
Corriol camanegre (<i>Charadrius alexandrinus</i>)	F	DI	F	DI	DI
Camallonga comuna (<i>Himantopus himantopus</i>)	F	DI	F	F	DI
Àguila serpera europea (<i>Circaetus gallicus</i>)	D	D	D	D	D
Fotja moruna (<i>Fulica cristata</i>)	F	F	F	D	F
Fumarell carablanc (<i>Chlidonias hybrida</i>)	F	DM	F	F	DM
Agró blanc (<i>Egretta garzetta</i>)	F	F	F	F	F
Oroval (<i>Ardeola ralloides</i>)	F	F	F	F	F
Agró roig (<i>Ardea purpurea</i>)	F	F	F	F	F
Blauet comú (<i>Alcedo atthis</i>)	D	D	D	D	D
Martinet comú (<i>Nycticorax nycticorax</i>)	F	F	F	F	F

Estat de conservació per a tots els paràmetres: F, Favorable (verd); DONÍ, Desfavorable-Inadequat (ambre); DM, Desfavorable-Roín (roig); D, Desconegut (insuficient informació per a realitzar una assignació; blanc).

2.2.3. Estat de conservació favorable.

2.2.3.1. Definició de l'estat de conservació favorable dels hàbitats

Donades les limitacions per a l'obtenció de dades que permeten avaluar l'estat de conservació dels hàbitats en el moment de l'entrada en vigor de la Directiva Hàbitat, s'assumeix que l'Estat de Conservació Favorable dels Hàbitats per als diferents espais ve definit pel manteniment o millora dels valors actuals dels paràmetres d'avaluació. Açò vol dir que els hàbitats es trobaran en estat favorable si mantenen o milloren aqueixos valors actuals (els que van presentar quan es va avaluar l'estat actual dels hàbitats) quan ja han assolit l'estat Favorable. En aquells casos en què l'estat actual fóra determinat com Desfavorable-Inadequat o Desfavorable-Roín, els hàbitats assoliran l'estat Favorable si millora la situació d'aquells blocs d'avaluació que han motivat aquests estats. Aquesta millora pot produir-se per diferents motius, com l'aplicació de les directrius de gestió

activa (restauració, eliminació de factors d'alteració, etc.) o la pròpia evolució natural dels hàbitats.

2.2.3.2 Definició d'estat de conservació favorable de les espècies

Per a les espècies que han mostrat una valoració global Favorable, es considera que mantindran o milloraran el seu estat de conservació sempre que els valors actuals dels paràmetres d'avaluació es mantinguen estables o s'incrementen respecte als de referència. Per tant, es trobaran en estat de conservació favorable si es mantenen o incrementen els valors poblacionals de referència favorable, el rang i la superfície i qualitat de l'hàbitat.

Per a les espècies que han mostrat una valoració global Desfavorable Roïn/ Desfavorable Inadequat, aquestes assoliran l'estat favorable una vegada els paràmetres d'avaluació es recuperen fins a assolir o superar els valors de referència o les tendències que han motivat aquesta catalogació d'estat desfavorable.

3. OBJECTIUS DE CONSERVACIÓ I GESTIÓ

3.1. Objectius de conservació i gestió referents als hàbitats d'interès comunitari

Els objectius de gestió comuna per al conjunt dels hàbitats d'interès comunitari de presència confirmada en els espais són els següents:

- a) Actualitzar periòdicament la informació cartogràfica de la superfície i cobertura, així com aquells paràmetres que permeten calcular els diferents índexs dels blocs d'avaluació de l'estat de conservació dels hàbitats.
- b) Mantenir o millorar la distribució, superfície, cobertura i funcions específiques de cada un dels hàbitats en el moment d'entrada en vigor de la norma de gestió. Amb caràcter general, es permetrà l'evolució natural dels tipus d'hàbitats a altres comunitats de la successió, sempre que aquests canvis no es deguen a alteracions provocades directament o indirectament per l'activitat humana.
- c) Promoure la coordinació amb la planificació hidrològica (Confederació Hidrogràfica del Xúquer) i costanera (Demarcació de Costes), a fi de procurar la conservació dels hàbitats naturals d'interès comunitari associats a les masses d'aigua.

3.2. Objectius de conservació i gestió referents a les espècies

Els objectius de gestió per a les espècies de l'annex II de la Directiva Hàbitats i de l'annex I de la Directiva d'Aus Silvestres amb presència en l'espai, així com per a les altres espècies importants per a la gestió de l'espai són:

- a) Actualitzar de forma periòdica la informació sobre la grandària poblacional, així com d'aquells paràmetres que permeten calcular els diferents índexs dels blocs d'avaluació de l'estat de conservació de l'espècie.
- b) Mantenir o millorar la població en el moment d'entrada en vigor de la norma de gestió, sempre que aquests paràmetres permeten considerar que l'espècie es troba dins de l'estat de conservació favorable i que les perspectives de futur per a aquestes variables siguen bones.
- c) Mantenir els hàbitats de les espècies mitjançant l'eliminació dels factors que estan afectant l'estat de conservació de les espècies.
- d) Crear noves zones d'expansió de les espècies en l'àmbit de la norma mitjançant restauració de l'hàbitat.
- e) Crear noves zones d'expansió de les espècies en l'àmbit de la norma mitjançant la restitució, restauració o creació d'hàbitats adequats per a les mateixes.
- f) Promoure la coordinació amb la planificació hidrològica (Confederació Hidrogràfica del Xúquer) i costanera (Demarcació de Costes), a fi de procurar la conservació de les espècies d'interès comunitari i les aus associades a les masses d'aigua i al cordó litoral.

3.3. Objectius de gestió referents al conjunt de l'àmbit de la norma de gestió

A fi d'integrar els diferents objectius específics per als hàbitats i les diferents classificacions d'espècies, els objectius de gestió per al conjunt de l'espai pretenen redimensionar els anteriors de manera que puguen establir-se prioritats en funció de les directrius següents:

Concepció en xarxa. Contribució de cada hàbitat i/o espècie al conjunt de la Xarxa Natura 2000 a escala regional (Comunitat Valenciana), nacional i europea.

En funció de la cobertura de cada hàbitat i espècie dins de l'espai, de la proporció relativa que representa dins del conjunt de la Xarxa Natura 2000 en la Comunitat Valenciana i de la contribució relativa de la primera a la Xarxa Natura 2000 a Europa, els hàbitats i espècies més importants són els següents, per la qual cosa tindran prioritats les mesures de gestió que afavorisquen la conservació d'aquests elements :

1. Hàbitats naturals d'interès comunitari que es consideren d'especial prioritat:

Codi	Hàbitat
5230*	Matollars arborescents amb <i>Laurus nobilis</i> .
7210*	Torberes calcàries de <i>Cladium mariscus</i> i amb espècies del <i>Caricion</i>

davallianae.

2. Espècies:

Espècies d'Interès comunitari:

Samaruc (*València hispanica*)

Tortuga europea (*Emys orbicularis*)

Rata penada de Cova (*Miniopterus schreibersii*)

Kosteletzkya pentacarpos

Aus de l'annex I de la Directiva:

Àguila de panxa blanca (*Aquila fasciata*)

Arpella de marjal occidental (*Circus aeruginosus*)

Vítol (*Botaurus stellaris*)

Gall de canyar comú (*Porphyrio porphyrio*)

Corriol camanegre (*Charadrius alexandrinus*)

Camallonga comuna (*Himantopus himantopus*)

Fotja banyuda (*Fulica cristata*)

Fumarell carablanc (*Chlidonias hybrida*)

Agró blanc (*Egretta garzetta*)

Oroval cangrejera (*Ardeola ralloides*)

Martinet comú (*Nycticorax nycticorax*)

Priorització de recursos. Les mesures de gestió activa podran iniciar-se d'acord amb un calendari de prioritats basades en el grau d'importància dels hàbitats i les espècies en un context de recursos limitats. En aquest sentit, l'orde de prioritat per a l'execució de mesures de gestió, en cas de ser necessari, serà el següent:

Hàbitats naturals:

1. 5230* Matollars arborescents amb *Laurus nobilis*.

2. 8310 Coves no explotades pel turisme.
3. 7210* Torberes calcàries de *Cladium mariscus* i amb espècies del *Caricion davalliana*.

Espècies:

1. Samaruc (*València hispanica*)
2. Fotja banyuda (*Fulica cristata*)
3. Arpella de marjal occidental (*Circus aeruginosus*)
4. Rata penada de Cova (*Miniopterus schreibersii*)
5. Àguila de panxa blanca (*Aquila fasciata*)
6. Corriol camanegre (*Charadrius alexandrinus*)
7. Fumarell carablanc (*Chlidonias hybrida*)
8. Oroval (*Ardeola ralloides*)
9. Vítol (*Botaurus stellaris*)
10. *Kosteletzkya pentacarpos*
11. Agró blanc (*Egretta garzetta*)
12. Martinet comú (*Nycticorax nycticorax*)
13. Tortuga europea (*Emys orbicularis*)
14. Camallonga comuna (*Himantopus himantopus*)
15. Gall de canyar comú (*Porphyrio porphyrio*)

Context econòmic, social i territorial: l'evolució de l'aplicació de la norma de gestió tindrà en compte els canvis en el context econòmic, social i territorial de l'entorn de l'espai, de manera que s'adapte, en la mesura que siga possible, a les diferents necessitats i limitacions imposades pel medi socioeconòmic. Aquesta adaptació podrà tenir lloc sempre que no siguen contràries als objectius de gestió dels hàbitats i espècies i contribuïska a aconseguir un estat de conservació favorable dels mateixos.

En la mesura que les activitats tradicionals contribuïsqen a la conservació dels espais previstos en la present norma i al manteniment en un estat favorable dels hàbitats i espècies presents en els mateixos, es prestarà una atenció preferent a aquelles mesures que, en desplegament del present document, es dirigisquen al foment de les dites activitats, amb especial atenció al suport econòmic

derivat de l'aplicació dels instruments financers disponibles per a la Xarxa Natura 2000.

La informació sobre la Xarxa Natura 2000 entre la població local, així com la conscienciació sobre els objectius que persegueix i la necessària implicació i participació activa dels habitants dels espais inclosos en la Xarxa per a garantir el compliment dels esmentats objectius, es considerarà un marc d'actuació prioritari en el desplegament i aplicació de la present norma.

4. ZONIFICACIÓ De l'ÀMBIT D'APLICACIÓ DE LA NORMA DE GESTIÓ.

L'àmbit d'aplicació de la norma de gestió es zonifica orientativament a efectes normatius i de gestió, en cinc categories de zones (Zona A, Zona B, Zona C i Zona D i Zona de connectivitat ecològica).

4.1.ZONA A

Àrees de les ZECs en les que conste la presència d'hàbitats naturals d'interès comunitari d'especial prioritat, açò és, hàbitats naturals prioritars inclosos en l'annex I de la Directiva Hàbitats (a excepció dels hàbitats 6220* i 6110*, inclosos en la Zona B per la seua àmplia representativitat) i dels hàbitats protegits assenyalats en el Decret 70/2009, de 22 de maig, del Consell, pel qual es crea i regula el Catàleg valencià d'Espècies de Flora Amenaçada i es regulen mesures addicionals de conservació. Els hàbitats considerats són els següents:

Codi	Hàbitat
5230*	Matollars arborescents amb <i>Laurus nobilis</i> .
7210*	Torberes calcàries de <i>Cladium mariscus</i> i amb espècies del <i>Caricion davallianae</i>
8310	Coves no explotades pel turisme

Les zones incloses sota aquesta categoria en la cartografia de la zonificació corresponen als recintes on s'ha contrastat la presència dels hàbitats 5230*, Matollars arborescents amb *Laurus nobilis* i 7210*, Torberes calcàries de *Cladium mariscus* i amb espècies del *Caricion davallianae*. S'ha constatat la presència de la resta d'hàbitats inclosos en el llistat anterior en l'espai, però no amb un grau de detall suficient que permeta la seua representació gràfica, tant per la seua entitat puntual com per la seua dificultat en la identificació i delimitació. En aquests casos, l'aplicació de la

normativa corresponent a aquesta categoria serà aplicable sobre els hàbitats en tot l'àmbit de les ZEC inclús no podent-se plasmar en el plànol de zonificació.

4.2. ZONA B

Àrees de les ZEC en les que conste la presència d'hàbitats d'interès comunitari de l'annex I de la Directiva Hàbitats que no s'hagen inclòs en la categoria anterior, a més dels hàbitats prioritaris 6110* (Prats calcaris o basòfils d'*Alyso-Sedion albi*) i 6220* (Zones subestèpiques de gramínies i anuals de *Thero-Brachypodietea*).

Codi	Hàbitat
2110	Dunes mòbils embrionàries
2120	Dunes mòbils de litoral amb <i>Ammophila arenaria</i>
2210	Dunes fixes de <i>Crucianellion maritimae</i>
2230	Dunes amb gespes de <i>Malcomietalia</i>
2260	Dunes amb vegetació escleròfil·la del <i>Cisto-Lavanduletalia</i>
3150	Llacs eutròfics naturals amb vegetació <i>Magnopotamion</i> o <i>Hydrocharition</i>
3160	Llacs i estanys distròfics naturals
3280	Rius mediterranis de cabal permanent del <i>Paspalo-Agrostidion</i> amb cortines vegetals riberenques de <i>Salix</i> i <i>Populus alba</i>
5330	Matolls termomediterranis i pre-estèpics
6220*	Zones subestèpiques de gramínies i anuals del <i>Thero-Brachypodietea</i>
6110*	Prats calcaris kàrstics o basòfils de l' <i>Alyso-Sedion albi</i>
6420	Prats humits mediterranis d'herbes altes del <i>Molinion-Holoschoenion</i>

8210	Pendents rocoses calcícoles amb vegetació casmofítica
92D0	Galeries i matollars riberencs termomediterranis (<i>Nerio-Tamaricetea</i> i <i>Securinegion tinctoriae</i>)
9330	Suredes de <i>Quercus suber</i>
9340	Alzinars de <i>Quercus ilex</i> i <i>Quercus rotundifolia</i>

4.3. ZONA C

Àrees que no coincidisquen amb els criteris establits per a les altres categories de zonificació. En concret, s'aplica aquesta categoria als territoris inclosos en ZEPA que no coincidisquen amb les ZEC, així com a les àrees de les ZEC que no complisquen criteris per a ser incloses com a Zones A, B o D. Des d'aquest punt de vista, aquesta categoria de zonificació va dirigida sobretot a la protecció de les poblacions i hàbitats de les espècies incloses en l'annex I de la Directiva d'Aus en tot l'àmbit de la norma de gestió, així com de les espècies incloses en l'annex II de la Directiva Hàbitats que es localitzen fora de les categories A i B d'aquesta zonificació.

4.4. ZONA D

Comprèn la resta dels territoris inclosos en l'àmbit de la norma de gestió i que no compleixen els criteris per a ser inclòs en cap de les categories anteriors. Específicament, s'inclouran en aquesta categoria les àrees urbanes i urbanitzables, grans infraestructures i, en general, àmbits que no tinguen cap rellevància des del punt de vista de l'aplicació de la norma i el compliment dels seus objectius.

4.5. ZONA DE CONNECTIVITAT ECOLÒGICA (ZE)

Aquesta zona està composta de dues àrees de característiques i abast ben diferenciades

- a) Àrea que coincideix amb les marjals i arrossars situats al sud del riu Xúquer. Aquesta zona, ubicada al nord de la Serra de Corbera amb una superfície de 2.181 ha, resulta rellevant per a enllaçar la zona de la Marjal de la Safor amb l'Albufera de València.
- b) Àrea que conecta determinats sectors e del LIC "Dunes de la Safor" amb les platges immediates a aquests, als efectes de millorar la conservació de l'espècie del corriol camanegre (*Charadrius alexandrinus*) i dels hàbitats de dunes i platges propis d'aquests ambients.

Igual que en l'estructura discontinua del LIC "Dunes de la Safor", la zona de connectivitat ecològica també presenta una estructura discontinua i localitzada en set sectors distribuïts al llarg del LIC. La superfície total zona de connectivitat ecològica d'aquests set sectors és de 40,12 hectàrees, aquesta superfície pot anar variant depenent del desplaçament de la línia de mar. Aquests sectors són els següents:

1. ZE 1-Sector de la Platja del Brosquil en el T.M. de Cullera, al voltant de la Casa del Ros, zona inclosa des del límit interior del LIC fins al límit de la parcel·la urbana número 44 de Cullera "Casa del Ros".
2. ZE 2-Sector de la Platja dels Marenys en el T.M. de Tavernes de la Vallidigna. Des del límit exterior del LIC fins als 10 metres anteriors a la línia de mar, tenint com a límit sud la línia del terme municipal de Xeraco
3. ZE 3-Sector de la Platja de l'Auir en els TT.MM. de Xeraco i Gandia. Des del límit exterior del LIC fins als 10 metres anteriors a la línia de mar, tenint com a límit nord el LIC "Marjal de la Safor" i com a límit sud la projecció cap al mar de la línia del sòl urbà de la platja de Gandia
4. ZE 4-Sector Daimús-Guardamar en els TT.MM. de Daimús i Guardamar de la Safor. Des del límit exterior del LIC fins als 10 metres anteriors a la línia de mar quedant una separació central en la desembocadura del Barranc de l'Assagador (Guardamar de la Safor).
5. ZE 5-Sector Piles-Oliva en els TT.MM. de Piles i Oliva. Des del límit exterior del LIC fins als 10 metres anteriors a la línia de mar comprenent de nord a sud les zones dels Muntanyars a Piles i les Platges de Terranova i Burguera en Oliva.
6. ZE 6-Sector Gorgs-l'Aigua Morta en el T.M. d'Oliva. Des del límit exterior del LIC fins als 10 metres anteriors a la línia de mar comprenent de nord a sud des de la platja dels Gorgs fins al final del cordó dunar en la zona denominada l'Aigua Morta (UTM ERTS89, fus 30 à 755446, 4309632), i quedant una separació central en la desembocadura del Riu Vedat.
7. ZE 7-Sector Platja de Santa Anna en el T.M. d'Oliva. Des del límit exterior del LIC fins als 10 metres anteriors a la línia de mar tenint com a límit sud la línia del terme municipal de Dénia.

La superfície i contribució relativa de cada una d'aquestes categories de zonificació dins de l'espai és la següent:

Categoria de zonificació	Superfície en hectàrees	% de l'àmbit de la norma
--------------------------	-------------------------	--------------------------

Zona A	272,49	1,66
Zona B	11.419,03	69,88
Zona C	2.321,47	14,20
Zona D	106,37	0,65
Zona de Connectivitat Ecològica	2.221,12	13,59
TOTAL	16.340,48	100

La representació cartogràfica d'aquesta zonificació s'expressa en l'annex I d'aquesta norma de gestió.

5. NORMATIVA D'APLICACIÓ DIRECTA I RÈGIM D'AVALUACIÓ DE REPERCUSSIONS

La normativa d'aplicació directa té com a objecte establir normes reglamentàries i administratives que responguen a les exigències ecològiques dels hàbitats i espècies que van motivar la inclusió dels espais en la Xarxa Natura 2000, així com evitar en general el deteriorament dels hàbitats i les alteracions de les espècies, de conformitat amb el que estableix l'article 6 apartats 1 i 2 de la Directiva 92/43/CEE Hàbitats, en l'article 4.1. de la Directiva 2009/147/CE aus silvestres, en l'article 45, apartats 1 i 2 de la Llei 42/2007, de 13 de desembre, del Patrimoni Natural i de la Biodiversitat i en l'article 14, quater, apartat 1, lletres a) i b) de la Llei 11/1994 de 27 de desembre, d'Espais Naturals Protegits de la Comunitat Valenciana.

Per la seua banda, el règim d'avaluació de repercussions sobre la Xarxa Natura 2000 ha sigut regulat amb el suficient detall en el Decret 60/2012, de 5 d'abril, del Consell, pel qual es regula el règim especial d'avaluació i d'aprovació, autorització o conformitat de plans, programes i projectes que puguen afectar la Xarxa Natura 2000. En aquest sentit, el present apartat té com a fi establir la regulació detallada a què es refereixen els articles 6 i 8 del mencionat Decret, tenint en compte les característiques específiques de l'espai i les necessitats de conservació dels hàbitats i espècies que van motivar la designació del mateix per a la seua incorporació a la Xarxa Natura 2000.

5.1. MESURES PER A EVITAR EL DETERIORAMENT DELS HÀBITATS I LES ALTERACIONS SOBRE LES ESPÈCIES

Per a la definició de les mesures que s'indiquen a continuació s'han tingut en compte, en primer lloc, els objectius de conservació establits para cada un dels hàbitats i espècies que són objecte de la present norma de gestió; les pressions, impactes i amenaces que es projecten sobre ells, així com la necessitat d'assegurar l'èxit a llarg termini de les distintes actuacions previstes en les

directrius i mesures de gestió activa. En segon lloc, s'ha valorat també la normativa preexistent que ja es projecta sobre l'àmbit territorial de la norma de gestió i que permet la conservació dels diversos elements, en especial les normatives reguladores de l'activitat urbanística i la protecció del sòl forestal, així com la legislació general d'aigües, la legislació de protecció de zones humides i la legislació de costes.

Des d'aquest punt de vista, per tant, les activitats i actuacions que s'indiquen en els apartats següents han de considerar-se com incompatibles als efectes de la present norma i, per tant, quedarien excloses de qualsevol possibilitat d'autorització per part de l'òrgan competent que corresponguera. No obstant això, prèvia petició justificada per part dels seus promotors, podrà estudiar-se i acordar-se per part de la Direcció general de Medi Natural la realització d'una avaluació de repercussions sobre la Xarxa Natura 2000 respecte a les mateixes, als efectes d'aplicar de Règim d'aprovació, autorització o conformitat previst en el Decret 60/2012, de 5 d'abril, del Consell, pel qual es regula el règim especial d'avaluació i d'aprovació, autorització o conformitat de plans, programes i projectes que puguen afectar la Xarxa Natura 2000.

5.1.1 Normes per a la protecció d'hàbitats naturals d'interès comunitari d'especial prioritat

Les normes que s'indiquen en aquest apartat s'aplicaran a les àrees cartografiades com A, tal com s'indiquen en l'apartat corresponent de la present norma de gestió, així com a aquelles àrees del territori en què apareguen els hàbitats naturals d'especial prioritat que s'indiquen en l'apartat 4.1. del present document. En les dites zones, es consideren incompatibles les següents actuacions, canvis d'ús i/o plans, programes i projectes, en tant que no estiguen relacionades directament amb mesures de gestió del lloc establides en la present normativa i/o siguen considerades com a tals per part de l'òrgan gestor de la Xarxa Natura 2000:

- a) Les que resulten incompatibles amb la classificació i qualificació urbanística dels sòls inclosos en les categories de zonificació indicades.
- b) El desbrossament no selectiu o l'eliminació total de la coberta vegetal natural, així com la rompuda de terrenys ocupats a l'entrada en vigor de la present norma per vegetació natural.
- c) Les cremes de qualsevol naturalesa i extensió, realitzades sobre la coberta vegetal natural, i que no estiguen previstes en un pla de cremes.
- d) Posada en marxa de plans d'actuació agrícola que suposen canvis de cultius, modificació de sistemes de regs, desviacions de canals o sèquies, canalitzacions i, en general, totes aquelles actuacions que puguen modificar el funcionament hídric de l'espai.

- e) Bombaments, drenatges, o instal·lació de qualsevol dispositiu que facilite la dessecació del terreny, incloent-hi l'extracció d'aigua amb fins agrícoles o altres.
- f) Canalitzacions de sèquies i canals
- g) Els aterraments, abocaments de materials sòlids i líquids d'origen urbà o industrial.
- h) Utilització d'herbicides per a neteja de marges i vegetació aquàtica o de ribera.
- i) L'explotació turística i l'abocament de qualsevol tipus de materials o residus en les cavitats denominades Cova dels Ratetes, així com en l'avenc Aldaia (hàbitat 8310, Coves no explotades pel turisme).

5.1.2 Normes per a la protecció d'altres hàbitats naturals d'interès comunitari

Respecte a les àrees incloses en la Zona B, tal com es descriuen en l'apartat corresponent de la present norma de gestió, i tenint en compte els objectius de conservació establits per als hàbitats compresos en les mateixes, s'ha optat per no establir cap incompatibilitat específica a les actuacions, canvis d'ús i/o plans, programes i projectes que puguen desenrotllar-se en la dita zona; sense perjuí de l'aplicació de les limitacions establides en les diferents legislacions sectorials que concorren i del que estableix l'apartat corresponent de la present normativa respecte a l'avaluació de repercussions sobre la Xarxa Natura 2000

5.1.3. Normes per a la protecció d'espècies de fauna i flora

Les normes que s'indiquen en el present apartat s'aplicaran a les àrees zonificades com A, B i C i a la zona de connectivitat ecològica. En les zones esmentades, en tant que constitueixen part de l'hàbitat d'espècies de fauna i/o flora la conservació de les quals constitueix l'objectiu de la present norma, es consideren incompatibles les següents actuacions, en tant que no estiguen relacionades directament amb mesures de gestió del lloc establides en la present norma de gestió i/o siguen considerades com a tals per part de l'òrgan gestor de la Xarxa Natura 2000:

- a) Totes aquelles activitats que puguen produir la contaminació de sòls o del subsòl amb risc per als hàbitats i espècies, així com les que produïsquen menyscabament dels usos actuals o potencials d'aquests recursos o de la seua capacitat ecològica. En el mateix sentit, es considera incompatible tot tipus d'abocament sòlid o líquid potencialment contaminant sobre els sòls o la seua incorporació al subsòl mitjançant qualsevol procediment.
- b) La tala o el resinat de peus de qualsevol espècie arbòria que hagen albergat en els últims 10 anys nius de rapaços considerades en aquesta norma.

c) En les àrees aquàtiques o ripàries que alberguen poblacions d'espècies considerades en aquesta norma, l'eliminació de la vegetació autòctona aquàtica, subaquàtica i palustre, per mitjans mecànics o químics, així com desbrossament i dragatge mitjançant mitjans mecànics de les sèquies, canals, sequiols, bassots i altres infraestructures hidràuliques semblants.

d) Així mateix, i a fi de protegir a les espècies *Unio elongatulus* i *Potomida litoralis*, la neteja mecànica – no manual - del fons de les sèquies en la Marjal de la Safor.

e) Igualment, en els llits en què existisca constància de la presència de les espècies considerades en aquesta norma, els aprofitaments extractius miners de qualsevol classe.

f) En la marjal de la Safor, en tant que àrea de recuperació del samaruc, en els hàbitats d'aquesta espècie qualsevol actuació que pugua suposar un perjudici per a la mateixa i, en particular, les indicades en el primer punt de l'article 5.2 del Decret 265/2004, de 3 de desembre, del Consell de la Generalitat, pel qual s'aprova el Pla de Recuperació del Samaruc a la Comunitat Valenciana.

g) A fi de protegir les colònies de quiròpters, en les cavitats denominades "Cova dels Ratetes" i "Avenc Aldaia" es considera incompatible la instal·lació de tancaments en els accessos a les cavitats subterrànies que dificulten o impossibiliten el lliure trànsit dels quiròpters. Es permet l'activitat espeleològica habitual i respectuosa amb el medi ambient subterrani, amb les següents restriccions específiques:

i) Per a cada cavitat en concret, i basant-se en criteris d'interès espeleològic i valor per a la conservació d'espècies de quiròpters, podrà establir-se anualment un període d'accés limitat durant el qual les cavitats romandran tancades mitjançant tanca perimetral i no es permetrà l'accés a les mateixes, inclús per a la pràctica de l'espeleologia. Durant aquest període, només podrà accedir-se de forma excepcional, i amb l'autorització prèvia expressa de l'òrgan gestor de la Xarxa Natura 2000.

ii) Durant la resta de l'any, es permetrà l'accés controlat a les cavitats per a la realització d'activitats espeleològiques, per al que s'establirà un marc de col·laboració amb la Federació corresponent, quedant sotmesa qualsevol altra activitat en les mateixes a l'obtenció d'autorització expressa emesa per l'òrgan gestor de la Xarxa Natura 2000.

El que estableixen els paràgrafs anteriors sobre accés a les cavitats s'entendrà sense perjudici de les competències pròpies de la Conselleria competent en matèria de de Cultura en aquelles cavitats que presenten elements o valors lligats al patrimoni cultural valencià.

h) A fi de protegir les poblacions nidificants de corriol camanegre (*Charadrius alexandrinus*) en el

ZEC Dunes de la Safor i en la zona de connectivitat ecològica immediata al dit ZEC, durant el període comprés entre l'1 de març i l'1 de juliol es consideraren com incompatibles les activitats i actuacions que es determinen com a tals en el pla de compatibilització de l'ús públic i la conservació de l'ecosistema dunar al qual es referix la mesura de gestió activa número 9 del programa d'actuacions.

5.2. RÈGIM D'AVALUACIÓ DE REPERCUSSIONS

En aplicació dels articles 6 i 8 i de l'annex I de l'anteriorment mencionat Decret 60/2012, la present norma de gestió concreta quins projectes han d'incorporar-se al camp d'aplicació material del mencionat Decret en tant que afecten l'àmbit del present espai. Així mateix, concreta quins plans, programes o projectes no hauran de sotmetre's a avaluació detallada, bé per estar relacionats amb la gestió del lloc, bé per no presentar sobre la base de dades objectives probabilitat d'afecció apreciable, per la qual cosa no serà necessari obtenir "valoració preliminar de repercussions". En la resta de supòsits que entren dins del camp d'aplicació del Decret 60/2012, seran les corresponents "Valoracions preliminars" les que indicaran la necessitat o no de realitzar l'avaluació detallada.

5.2.1. Obligació general d'avaluar

Amb caràcter general, i sense perjudici d'allò que s'ha indicat en l'apartat següent, queden sotmesos a avaluació de repercussions sobre la Xarxa Natura 2000 els plans, programes i projectes que entren dins de l'àmbit d'aplicació territorial i material del Decret 60/2012, de 5 d'abril, del Consell, pel qual es regula el règim especial d'avaluació i d'aprovació, autorització o conformitat de plans, programes i projectes que puguen afectar la Xarxa Natura 2000.

Pel que fa a l'àmbit d'aplicació territorial el règim d'avaluació de repercussions s'aplicarà en les següents àrees

- a) Tot l'àmbit de les ZEC i la ZEPA incloses en la present norma de gestió.
- b) La zona de connectivitat ecològica establida en l'apartat corresponent de la present norma de gestió.

Així mateix, de conformitat amb allò que s'ha indicat en l'apartat 8 de l'annex de l'esmentat Decret, i sense perjuí del que s'indica en l'apartat següent respecte a plans, programes o projectes exclosos de substanciar l'avaluació de repercussions sobre la Xarxa Natura 2000, es consideraran com inclosos en el camp d'aplicació material de l'esmentat Decret, als efectes de la present norma, els projectes següents:

- a) Les activitats d'ús públic del medi en grups organitzats superiors a 30 persones, incloent-hi

- competicions esportives o altres esdeveniments esportius, lúdics o culturals.
- b) La construcció d'edificacions aïllades o instal·lacions en sòl no urbanitzable protegit, destinades a activitats agrícoles, ramaderes, forestals o cinegètiques, així com la construcció de vivendes unifamiliars aïllades en sòl no urbanitzable amb qualsevol qualificació. Igualment, la reconstrucció o remodelació de les dites edificacions o instal·lacions quan suposen un increment de la superfície de les mateixes .
 - c) La construcció d'edificacions aïllades o instal·lacions en sòl no urbanitzable destinades a ús turístic, com a allotjaments rurals, establiments de restauració, campaments i semblants.
 - d) Els instruments tècnics de gestió forestal
 - e) Els aprofitaments forestals i els treballs de conservació i millora de masses forestals, quan no s'executen en desplegament d'instruments tècnics de gestió forestal aprovats per la Generalitat Valenciana i que compten amb avaluació de repercussions sobre la Xarxa Natura 2000 emesa per l'òrgan competent.
 - f) La construcció de línies elèctriques quan no estiguen sotmeses a declaració o estimació d'impacte ambiental.
 - g) Els plans de manteniment anual de línies elèctriques previstos en l'article 14 de la Llei 3/1993, de 9 de desembre, Forestal de la Comunitat Valenciana.
 - h) L'obertura, ampliació o canvi de traçat de camins i pistes rurals i forestals.
 - i) La utilització de llots de depuradora i purins com a esmena agrícola en àrees compreses en perímetres de protecció d'abastiment a poblacions, així com en aquelles àrees considerades sensibles per a la protecció d'hàbitats aquàtics, les quals hauran de definir-se en desplegament de la present norma.
 - j) Les autoritzacions d'abocament d'aigües residuals i les concessions per a aprofitament d'aigües subterrànies.
 - k) Així mateix, hauran de sotmetre's a avaluació detallada, a fi de conèixer els seus efectes sobre l'hàbitat 8310 i les colònies de quiròpters presents en la "Cova dels Ratetes" i en "l'Avenc Aldaia":
 - 1r) Els projectes per a l'exercici d'activitats extractives amb tècniques mineres, inclosos els aprofitaments d'àrids que no requereixen labor subterrània ni ús d'explosius, que es pretenguen implantar tant en l'entorn immediat de tals cavitats --considerant per entorn immediat una àrea d'una hectàrea, resultant d'aplicar un radi de 56,41 metres des de l'obertura principal de la cavitat-

- o a menys d'1 quilometre del perímetre exterior del dit entorn immediat.

2º) Tots els plans, programes o projectes que impliquen una afecció directa o indirecta al subsòl a través de sondeig, excavació, depòsit o emissió de qualssevol substàncies sòlides, líquides o gasoses que per la seua envergadura o localització puguen alterar l'estructura subterrània de les cavitats, que es pretenguen implantar tant en l'entorn immediat de tals cavitats, així com a menys de 2 quilòmetres del perímetre exterior del dit entorn immediat.

l) L'ocupació de trams de costa per a la instal·lació d'infraestructures temporals o permanents en el ZEC Dunes de la Safor i en la zona de connectivitat ecològica immediata a dita ZEC.

5.2.2 Concreció de l'obligació d'avaluar

5.2.2.1. Plans, Programes i Projectes exclosos de substanciar l'avaluació de repercussions sobre la Xarxa Natura 2000

Queden exclosos de l'obligació d'avaluar les seues repercussions sobre les ZEC objecte de la present norma de gestió, actuacions següents:

a) Les actuacions expressament mencionades en les Mesures de Gestió Activa, per estar relacionades directament amb la gestió de l'espai.

b) Qualsevol pla, programa, projecte o actuació que es desenvolupe en l'àmbit de la Zona D establida en la present norma de gestió, amb l'excepció de les actuacions industrials que puguen representar, per les seues característiques específiques, una emissió de contaminants gasosos o d'abocaments, inclosos els d'aigües residuals, susceptibles d'afectar les àrees situades fora de la mencionada Zona D.

c) També queden exclosos de l'obligació d'avaluar les seues repercussions sobre aquest espai aquells plans, programes, projectes o activitats que s'han considerat com incompatibles en les normes d'aplicació directa de la present norma de gestió, sense perjudi del que s'indica en l'apartat corresponent respecte a la possibilitat d'autorització excepcional dels mateixos.

d) Finalment, queden exclosos de l'obligació d'avaluar detalladament les seues repercussions sobre l'espai els següents supòsits de plans, programes o projectes, per considerar-se, sobre la base de dades objectives, que no és probable que tinguen afeccions apreciables:

1º) Totes aquelles actuacions relacionades amb la gestió del lloc i amb els objectius de conservació dels espais Xarxa Natura 2000 presents en l'àmbit de la present norma considerades com a tals per l'òrgan gestor de la xarxa Natura 2000.

- 2º) Totes aquelles actuacions de conservació, rehabilitació, millora o manteniment de les instal·lacions i infraestructures ja existents en l'àmbit de la present norma, en tant que no suposen un increment de la superfície.
- 3º) La pràctica de l'agricultura (incloent en la mateixa les actuacions habituals relacionades amb la mateixa, com a canvi de cultiu, anivellació i agrupació de parcel·les, mecanització, etc.) en aquells àmbits en què es produïra dita pràctica a l'entrada en vigor de la present norma.
- 4º) La pràctica de l'activitat cinegètica o piscícola d'acord amb la legislació sectorial vigent.
- 5º) La ramaderia extensiva, excepte en aquelles àrees que de forma explícita s'indiquen en desplegament d'aquestes normes a fi d'evitar afeccions significatives sobre hàbitats o espècies considerades com especialment sensibles.
- 6º) Les activitats i aprofitaments forestals de qualsevol naturalesa quan es duguen a terme a l'empara d'un instrument tècnic de gestió forestal aprovat per la Generalitat Valenciana i que compte amb avaluació de repercussions sobre la Xarxa Natura 2000 emesa per l'òrgan competent.
- 7º) Quan siguen desenvolupades o expressament autoritzades per l'òrgan de conca, les actuacions ordinàries de conservació de llits - com la retirada d'elements obstructius - així com l'eliminació d'espècies al·lòctones i les obres d'emergència.
- 8º) Les actuacions de manteniment i conservació de les infraestructures –basses, sèquies, assuts, etc.– vinculades al regadiu o a altres activitats, amb independència de l'òrgan que les execute, quan no es troben en els supòsits compresos en els apartats 5.1.3.c) i 5.1.3.d).

Per a tots aquests casos, en conseqüència, no serà necessari sol·licitar la Valoració Preliminar de repercussions.

5.2.2.2. Resta de supòsits

Els plans, programes o projectes que, entrant en el camp d'aplicació territorial i material indicat en l'apartat 1, no hagen sigut expressament considerats en els apartats precedents com exclosos d'avaluació de repercussions, hauran de sotmetre's a avaluació detallada de la seua repercussions sobre els espais protegits de la Xarxa Natura 2000 objecte de la present norma de gestió si així s'indica en les corresponents valoracions preliminars.

TAULA-RESUM. NORMES D'APLICACIÓ DIRECTA I CONCRECIÓ DE L'OBLIGACIÓ D'AVALUAR

ACTUACIONS NO AUTORITZABLES (EXCLOSES D'AVALUACIÓ DE REPERCUSSIONS PER INCOMPATIBILITAT AMB LA CONSERVACIÓ)	Zona				
	A	B	C	D	ZE
Les que resulten incompatibles amb la classificació i qualificació urbanística dels sòls inclosos en les categories de zonificació indicades.	X	X		X	
El desbrossament no selectiu o l'eliminació total de la coberta vegetal natural, així com la rompuda de terrenys ocupats a l'entrada en vigor de la present norma per vegetació natural.	X				
Les cremes de qualsevol naturalesa i extensió, realitzades sobre la coberta vegetal natural, i que no estiguen previstes en un pla de cremes	X				
Posada en marxa de plans d'actuació agrícola que suposen canvis de cultius, modificació de sistemes de regs, desviacions de canals o sèquies, canalitzacions i, en general, totes aquelles actuacions que puguen modificar el funcionament hídric de l'espai.	X				
Bombaments, drenatges o instal·lació de qualsevol dispositiu que facilite la dessecació del terreny, incloent-hi l'extracció d'aigua amb fins agrícoles o altres.	X				
Canalitzacions de sèquies i canals.	X				
Aterraments, abocaments de materials sòlids i líquids d'origen urbà o industrial.	X				
Utilització d'herbicides per a neteja de marges i vegetació aquàtica o de ribera.	X				
Explotació turística i l'abocament de qualsevol tipus de materials o residus en les cavitats denominades "Cova dels Ratetes", així com en "l'Avenc Aldaia" (hàbitat 8310, Cuevas no explotades pel turisme)..	X	X			

Totes aquelles activitats que puguen produir la contaminació de sòls o del subsòl amb risc per als hàbitats i espècies, així com les que produïsquen menyscabament dels usos actuals o potencials d'aquests recursos o de la seua capacitat ecològica. En el mateix sentit, es considera incompatible tot tipus d'abocament sòlid o líquid potencialment contaminant sobre els sòls o la seua incorporació al subsòl mitjançant qualsevol procediment.	X	X	X		
La tala o el resinat de peus de qualsevol espècie arbòria que hagen albergat en els últims 10 anys nius de rapaçes considerades en aquesta norma.	X	X	X		
En les àrees aquàtiques o ripàries que alberguen poblacions d'espècies considerades en aquesta norma, l'eliminació de la vegetació autòctona aquàtica, subaquàtica i palustre, per mitjans mecànics o químics, així com desbrossament i dragatge mitjançant mitjans mecànics de les sèquies, canals sequiols i bassots i altres infraestructures hidràuliques semblants.	X	X	X		
A fi de protegir a les espècies <i>Unio elongatulus</i> i <i>Potomida litoralis</i> , la neteja mecànica –no manual- del fons de les sèquies en la Marjal de la Safor.	X	X	X		
Aprofitaments extractius miners de qualsevol classe en els llits en què existisca constància de la presència de les espècies considerades en aquesta norma	X	X	X		
En la marjal de la Safor, en tant que àrea de recuperació del samaruc, en els hàbitats d'aquesta espècie qualsevol actuació que puga suposar un perjudici per a la mateixa i, en particular, les indicades en el primer punt de l'article 5.2 del Decret 265/2004, de 3 de desembre, del Consell de la Generalitat, pel qual s'aprova el Pla de Recuperació del Samaruc a la Comunitat Valenciana.	X	X	X		
A fi de protegir les colònies de quiròpters, en les cavitats denominades "Cova dels Ratetes" i "Avenç Aldaia" es considera incompatible la instal·lació de tancaments en els accessos a les cavitats subterrànies que dificulten o	X	X	X		

impossibiliten el lliure trànsit dels quiròpters					
Activitat espeleològica que no complisca les restriccions establides.	X	X	X		
Accessos a les coves diferents dels espeleològics sense autorització expressa emesa per l'òrgan gestor de la Xarxa Natura 2000.	X	X	X		
A fi de protegir les poblacions nidificants de corriol camanegre (<i>Charadrius alexandrinus</i>) en el ZEC Dunes de la Safor i en la zona de connectivitat ecològica immediata al dit ZEC, durant el període comprés entre l'1 de març i l'1 de juliol es consideraren com incompatibles les activitats i actuacions que es determinen com a tals en el pla de compatibilització de l'ús públic i la conservació de l'ecosistema dunar.	X	X	X		
ACTUACIONS QUE NO REQUERIRAN AVALUACIÓ DE REPERCUSSIONS (SENSE AFECCIÓ PREVISIBILE SOBRE HÀBITATS O ESPÈCIES)	A	B	C	D	ZE
Qualsevol pla, programa, projecte o actuació que es desenrotlle en l'àmbit de la Zona D'establida en la present norma de gestió, amb l'excepció de les actuacions industrials que puguen representar, per les seues característiques específiques, una emissió de contaminants gasosos o d'abocaments, inclosos els d'aigües residuals, susceptibles d'afectar les àrees situades fora de la mencionada Zona D.				X	
Les expressament mencionades en les Mesures de Gestió Activa, per estar relacionades directament amb la gestió de l'espai	X	X	X	X	X
Aquells plans, programes, projectes o activitats que s'han considerat com incompatibles en les normes d'aplicació directa de la present norma de gestió, sense perjudi del que s'indica en l'apartat corresponent respecte a la possibilitat d'autorització excepcional dels mateixos.	X	X	X		
Totes aquelles actuacions relacionades amb la gestió del lloc i amb els objectius de conservació dels espais Xarxa Natura 2000 presents en l'àmbit	X	X	X	X	X

de les esmentada Norma considerades com a tals per l'òrgan gestor de la xarxa Natura 2000					
Actuacions de conservació, rehabilitació, millora o manteniment de les instal·lacions i infraestructures ja existents en l'àmbit de la present norma, fins que no suposen un increment de la seua superfície.	X	X	X	X	X
La pràctica de l'agricultura (incloent en la mateixa les actuacions habituals relacionades amb la mateixa, com a canvi de cultiu, anivellació i agrupació de parcel·les, mecanització, etc.) en aquells àmbits en què es produïra dita pràctica a l'entrada en vigor de la present norma	X	X	X	X	X
La pràctica de l'activitat cinegètica o piscícola d'acord amb la legislació sectorial vigent	X	X	X	X	X
La ramaderia extensiva, excepte en aquelles àrees que de forma explícita s'indiquen en desplegament d'aquestes normes a fi d'evitar afeccions significatives sobre hàbitats o espècies considerades com especialment sensibles	X	X	X		X
Les activitats i aprofitaments forestals de qualsevol naturalesa quan es duguen a terme a l'empara d'un instrument tècnic de gestió forestal aprovat per la Generalitat Valenciana i que compte amb avaluació de repercussions sobre la Xarxa Natura 2000 emesa per l'òrgan competent	X	X	X		X
Les actuacions ordinàries de conservació de llits --com la retirada d'elements obstructius--, així com l'eliminació d'espècies al·lòctones i les obres d'emergència, desenrotllades o expressament autoritzades per l'òrgan de conca	X	X	X		X
Les actuacions de manteniment i conservació de les infraestructures – basses, sèquies, assuts; vinculades al regadiu o a altres activitats, amb independència de l'òrgan que les execute, quan no es troben en els supòsits indicats en les normes	X	X	X	X	X

ACTUACIONS QUE REQUERIRAN AVALUACIÓ DE REPERCUSSIONS	A	B	C	D	ZE
Activitats d'ús públic del medi en grups organitzats superiors a 30 persones, incloent-hi competicions esportives o altres esdeveniments esportius, lúdics o culturals.	X	X	X		X
La construcció d'edificacions aïllades o instal·lacions en sòl no urbanitzable protegit, destinades a activitats agrícoles, ramaderes, forestals o cinegètiques, així com la construcció de vivendes unifamiliars aïllades en sòl no urbanitzable amb qualsevol qualificació. Igualment, la reconstrucció o remodelació de les dites edificacions o instal·lacions quan suposen un increment de la superfície o volum de les mateixes	X	X	X		X
La construcció d'edificacions aïllades o instal·lacions en sòl no urbanitzable destinades a ús turístic, com a allotjaments rurals, establiments de restauració, campaments i semblants.	X	X	X		X
Instrumentes tècnics de gestió forestal	X	X	X		X
Els aprofitaments forestals i els treballs de conservació i millora de masses forestals, quan no s'executen en desplegament d'instrumentes tècnics de gestió forestal aprovats per la Generalitat Valenciana i que compten amb avaluació de repercussions sobre la Xarxa Natura 2000 emesa per l'òrgan competent.	X	X	X		X
La construcció de línies elèctriques quan no estiguen sotmeses a declaració o estimació d'impacte ambiental i els plans de manteniment anual de línies elèctriques previstos Llei Forestal CV	X	X	X		X
L'obertura, ampliació o canvi de traçat de camins i pistes rurals i forestals	X	X	X		X
La utilització de llots de depuradora i purins com a esmena agrícola en àrees compreses en perímetres de protecció d'abastiment a poblacions, així com en aquelles àrees considerades sensibles per a la protecció d'hàbitats	X	X	X		X

aquàtics, les quals hauran de definir-se en desplegament de la present norma.					
Les autoritzacions d'abocament d'aigües residuals i les concessions per a aprofitament d'aigües subterrànies.	X	X	X		
Els projectes per a l'exercici d'activitats extractives amb tècniques mineres, inclosos els aprofitaments d'àrids en l'entorn immediat de cavitats mencionades en aquestes normes	X	X	X		X
Tots els plans, programes o projectes que impliquen una afecció directa o indirecta al subsòl que per la seua envergadura o localització puguen alterar l'estructura subterrània de les cavitats mencionades en aquestes normes	X	X	X		X
L'ocupació de trams de costa per a la instal·lació d'infraestructures temporals o permanents en el ZEC Dunes de la Safor i en la zona de connectivitat ecològica immediata al dit ZEC.	X	X	X		X
Resta de supòsits compresos en l'àmbit d'aplicació material del Decret 60/2012 no indicats explícitament en els apartados anteriors.	X	X	X	X	X

6. CRITERIS ORIENTADORS I MESURES DE GESTIÓ ACTIVA

6.1. CRITERIS ORIENTADORS

Els criteris que s'especifiquen a continuació tenen com a objectiu orientar als planificadors i gestors sobre la millor manera de compatibilitzar l'ordenació i la gestió de determinades actuacions relacionades amb els dits àmbits amb les exigències derivades de la normativa de la Xarxa Natura 2000, en particular amb l'exigència d'assolir o mantenir l'estat de conservació favorable dels hàbitats i les espècies que han motivat la declaració dels ZEC que formen part de l'àmbit de la present norma de gestió.

6.1.1. Criteris orientadors per a la planificació i la gestió forestal

L'ordenació forestal de les forests compreses en l'àmbit territorial de la present norma de gestió es durà a terme prenent com a base les instruccions d'Ordenació de Monts vigents i els criteris que si és el cas establisca al respecte l'òrgan responsable de l'ordenació i gestió forestal de la Conselleria

competent, de conformitat amb la legislació sectorial vigent. Sense perjudi d'això, i als efectes de millorar la integració de la gestió forestal amb els objectius de conservació d'hàbitats i espècies inclosos en el marc de les mencionades forests, se suggereix que en els esmentats instruments d'ordenació es prenguen en consideració, en la mesura que corresponga a cada cas, les recomanacions generals incloses en el document "Guia d'Interpretació Natura 2000 i els boscos" (Direcció General de Medi Ambient, Comissió Europea, 2003, http://ec.europa.eu/environment/nature/info/pubs/docs/nat2000/n2kforest_es.pdf), així com els criteris orientadors que per al cas específic d'aquest espai s'indiquen a continuació.

- a) Es considera preferible l'ordenació de la forest per rodals i/o cantons.
- b) La forma i distribució espacial dels rodals considerarà aspectes com l'alteració d'àrees de cria de les espècies considerades en aquesta norma de gestió, fragmentació dels hàbitats d'interès comunitari, manteniment de corredors biològics, etc.
- c) S'entendrà com a àrees especialment sensibles aquelles zones on anualment una espècie considerada en aquesta norma de gestió desenvolupe una part vital del seu cicle biològic (important per al manteniment de la població) o bé que alberguen l'hàbitat natural d'interès comunitari d'especial prioritat 5230* Matolls arborescents amb *Laurus nobilis*.
- d) En les àrees especialment sensibles se seguiran els següents condicionants:
 - 1º) Identificar els sectors sensibles per espècie i/o hàbitat indicat en l'apartat anterior.
 - 2º) En els rodals inclosos en els sectors sensibles, es definirà rodal a rodal la proposta de gestió amb la finalitat de garantir un estat de conservació favorable dels hàbitats i/o espècies allí presents.
 - 3º) Finalment, s'adaptarà la planificació d'aspectes generals de la muntanya (accessos, xarxa de senda, usos extensius, etc) als objectius de conservació proposats per a cada rodal o sector.
- e) S'estudiarà la creació de rodals de no gestió, considerant aquells rodals que puguen ser deixats a evolució natural (per exemple, boscos al límit altitudinal o formacions en galeria associades a barrancs, etc).
- f) En els rodals es respectaran els arbres vius o morts amb buits perforats per pícid, o amb altres cavitats naturals, així com aquells que presenten nius de grans aus.
- g) Sobre les masses de pinedes de *Pinus halepensis* i *Pinus pinaster* presents en el lloc es consideren compatibles tots aquells tractaments selvícoles (aclarides, clares, podes, etc) que garantisquen l'estabilitat i la regeneració de la massa.

h) Es fomentaran les masses mixtes en els rodals on siga possible i compatible amb la resta d'objectius. Mantenir o propiciar la presència de peus de frondoses en formacions de coníferes, bé com a arbres aïllats o en xicotets bosquetes. Igualment, mantenir peus de coníferes en formacions de frondoses.

i) En aquelles masses de pineda que presenten en el sotabosc espècies arbòries de quercínies com *Quercus ilex* subsp. *rotundifolia* o *Quercus faginea* que corresponguen amb l'hàbitat d'interès comunitari 9340 (*Bosc de Quercus ilex i Quercus rotundifolia*) es realitzaran els tractaments selvícoles potenciant el dit hàbitat.

j) Els tractaments culturals no selectius que es realitzen sobre el matoll, com ara desbrossaments, cremes prescrites, etc. hauran de garantir l'estabilitat del sòl i tenir entre els seus objectius la creació d'hàbitats de les espècies d'aus considerades en aquesta norma, com per exemple l'àguila reial (*Aquila chrysaetos*) i l'àguila de panxa blanca (*Aquila fasciata*).

6.1.2. Criteris orientadors per a la construcció o modificació d'infraestructures

Es pretén determinar una sèrie de directrius enfocades a la planificació de noves infraestructures i/o millora de les existents per a evitar o reduir l'amenaça de fragmentació d'hàbitats. Per a això, se seguiran els criteris següents:

a) S'identificaran les àrees a preservar de l'efecte de fragmentació d'hàbitats. En aquest sentit s'entendrà com a àrees especialment sensibles aquelles zones on anualment una espècie de les considerades en aquesta norma desenrotlle una part vital del seu cicle biològic (important per al manteniment de la població) o bé que alberguen algun dels hàbitats naturals d'interès comunitari d'especial prioritat:

	Codi	Hàbitat
Hàbitats naturals d'interès comunitari considerats "prioritaris" en l'annex I de la DH	5230*	Matollars arborescents amb <i>Laurus nobilis</i>
	7210*	Torberes calcàries de <i>Cladium mariscus</i> i amb espècies del <i>Caricion davallianae</i>
Hàbitats naturals d'interès comunitari considerats "protegits" pel Decret	8310	Coves no explotades pel turisme

70/2009		
---------	--	--

b) En les esmentades àrees sensibles, els esforços han de dirigir-se cap al manteniment d'estructures ecològiques que connecten els hàbitats i les poblacions d'espècies considerades en aquesta norma.

c) Prevenir a fragmentació de l'hàbitat hauria de ser un dels principis bàsics a considerar en:

1º) Les fases de planificació, disseny, construcció i manteniment de la infraestructura.

2º) La cooperació entre les organitzacions i autoritats pertinents.

d) Es recomana l'ús de passos superiors o inferiors per a mantenir la connectivitat del paisatge, construir passos específics per a la fauna, o adaptar les estructures transversals (drenatges o obres destinades a restitució de camins i vies pecuàries) perquè servisquen com a vies de dispersió de fauna i flora.

e) Es recomana realitzar un seguiment de les mesures (preventives, correctores) per a avaluar la seua efectivitat i garantir que compleixen amb els objectius per als que han sigut dissenyades.

6.1.3. Criteris orientadors per a les pràctiques agrícoles

Amb caràcter general les bones pràctiques agrícoles han d'estar orientades a minimitzar l'impacte desfavorable sobre el medi ambient, preservant la flora, la fauna i la integritat dels cicles biològics:

a) Racionalitzar l'ús de fertilitzants i productes fitosanitaris i plaguicides en les parcel·les que incloquen sèquies, canals i bassos, per a disminuir el risc de contaminació de les aigües.

b) Substituir els plaguicides d'ús general per altres més selectius i de categoria toxicològica menor, per a protegir la fauna silvestre d'aquests espais.

c) Efectuar el treball i els tractaments fitosanitaris i plaguicides tenint en compte els hàbits i cicles reproductius de les espècies silvestres presents en la zona de cultiu.

d) Mantenir una cobertura vegetal el major temps possible sobre el terreny i, de forma molt especial, abandonar la pràctica de la crema de restolls o restes de poda, que elimina hàbitat de fauna associada.

Reducció en el consum d'agroquímics, utilització racional de fertilitzants, reduint l'ús de adobs químics, recuperant pràctiques de fertilització tradicionals, en general menys contaminants, i

utilitzant productes alternatius com a residus de collites, per a aconseguir l'objectiu de reducció de l'ús de fertilitzants. Entre aquestes pràctiques es poden destacar:

- a) Soterrar de manera superficial els adobs sòlids i adobs orgànics (ex. fems i purins procedents d'explotacions ramaderes).
- b) Evitar abonats nitrogenats, inclosos fems o purins, en terrenys entollats.
- c) Reduir el treball a la tardor.
- d) Mantenir el sòl cobert de vegetació, sobretot en èpoques de pluja.

Ús racional dels productes fitosanitaris i plaguicides mitjançant la disminució del seu ús, l'elecció dels productes amb categoria toxicològica menor (antics AAA) i la utilització de sistemes de control alternatius, com la lluita integrada o el control biològic:

- a) L'aplicació ha de realitzar-se en condicions de vent en calma o lleuger. D'esta manera es redueix l'arrossegament del producte pel vent cap a zones de vegetació limítrof a què podria afectar negativament.
- b) Sobre el terreny, s'haurà de repartir uniformement el producte en tota la superfície en tractament.
- c) Acabades les labors, els excessos i sobrants han de ser traslladar-los a punts adequats d'arreglada.

Trituració restes vegetals en compte de cremar restolls i restes de poda, les parts verdes poden ser utilitzades per al consum del bestiar o per a la seua incorporació al sòl, reduint així, a més, el consum de fertilitzants químics. Les restes que compten amb les propietats adequades, poden ser utilitzats com a biomassa per a ús energètic.

Gestió d'altres residus, els plàstics, restes d'envasos i embalatges han de ser depositats en contenidors que permeten el seu transport a centres de reciclatge o a abocadors controlats. En cap cas han de ser cremats, soterrats o abandonats sobre el terreny.

6.2. MESURES DE GESTIÓ ACTIVA

Les mesures de gestió activa constitueixen el conjunt d'actuacions necessàries que han d'executar-se amb la finalitat que els hàbitats i/o espècies de les ZEC i la ZEPA i en especial aquells que s'hagen proposat com a objectiu, mantinguen o assolisquen un estat de conservació favorable.

Aquest conjunt d'actuacions són de naturalesa molt diversa, per la qual cosa generalment van dirigides a coordinar i concretar eficaçment les polítiques d'ús públic, investigació, conservació, recuperació i gestió dels recursos naturals de la zona.

Les actuacions plantejades es poden englobar en els següents apartats, en funció de la naturalesa de les intervencions:

A. Avaluació de comunitats

Engloba un conjunt d'actuacions dirigides a obtenir les dades necessàries per a actualitzar el coneixement dels impactes i amenaces que puguen exercir alguna influència sobre els hàbitats i espècies de les ZEC i la ZEPA, així com l'evolució de l'estat de conservació de l'hàbitat i espècies que s'hagen designat d'interès. D'esta manera constituïran una ferramenta complementària a les actuacions que es desenrotllen dins dels apartats següents.

Dins d'aquest apartat s'han considerat les actuacions següents:

1. Estudi i seguiment dels hàbitats d'interès comunitari d'especial prioritat i d'altres hàbitats sensibles.

Objectius: Disposar d'una cartografia actualitzada i de detall (E:1/10.000) dels hàbitats d'interès comunitari 5230*, 6110* i 7210*, altres hàbitats d'interès comunitari especialment sensibles (3150, 3280, 6420, 8310 i 92D0) establint criteris quantitius per a definir l'estat de conservació i establint el dit estat; per a conèixer l'evolució dels diferents paràmetres que permeten el càlcul dels índexs dels blocs dels hàbitats d'interès comunitari.

Descripció de l'actuació: Es realitzaran els treballs necessaris per a conèixer els hàbitats presents en les ZEC, així com els processos que intervenen en el seu estat de conservació, de manera que permeten realitzar la valoració del seu estat de conservació. Bàsicament aquests treballs consistiran en la realització de la cartografia inicial (E:1/10.000) i una actualització cartogràfica dels hàbitats al final de cada període d'avaluació, en la que es registren els paràmetres necessaris per a avaluar l'estat de conservació.

Àmbit d'aplicació: Tot l'àmbit de la norma de gestió.

2. Seguiment de l'estat de conservació de les espècies.

Objectius: Conèixer l'evolució dels diferents paràmetres que permeten calcular els índexs dels blocs de l'estat de conservació de les espècies.

Descripció de l'actuació: Es realitzaran les actuacions necessàries per a determinar l'estat de conservació de les espècies. Per a això, es realitzaran seguiments poblacionals acompanyats de treballs cartogràfics on s'identificaran altres paràmetres d'interès (pressions, actuacions de conservació, etc.). A més es realitzaran els estudis específics sobre el seguiment de poblacions de samaruc (en la reserva de fauna Els Borrons, mitjançant prospeccions periòdiques), d'uniònids (en la xarxa de sèquies del nord de Gandia), cens poblacional d'*Emys orbicularis* (desembocadura del riu Xeraco i en canals de la marjal de la Safor) i censos d'aquàtiques hivernants i nidificants en l'Àrea de Connectivitat Ecològica.

Àmbit d'aplicació: Tot l'àmbit de la norma de gestió.

B. Millora, restauració i conservació.

Comprèn un grup d'actuacions destinades a millorar l'estat de conservació de la flora i la fauna, afavorir la regeneració de les zones degradades i corregir els principals impactes i amenaces, tant actuals com potencials, que succeeixen en la zona.

S'han considerat les actuacions següents:

3. Prevenció d'incendis forestals.

Objectius: Minimitzar el risc d'inici d'incendis forestals, així com la superfície afectada pels mateixos.

Descripció de l'actuació: Per a minimitzar el risc d'incendis, així com de les conseqüències quan aquests es produeixen, el Govern Valencià, a través de la Conselleria competent en incendis forestals (actualment Governació i Justícia) té previst una sèrie d'actuacions (dotades tant de mitjans materials com personals) destinades a la prevenció i al foment de la capacitat d'extinció.

S'han desenvolupat ferramentes específiques per al territori considerat en aquesta norma de gestió, entre les que cal destacar els Plans de prevenció d'Incendis forestals sectorials, Plans Locals de Prevenció d'Incendis, etc. L'existència d'aquestes ferramentes específiques, i en particular dels plans locals de prevenció d'incendis, es tindrà en compte de forma explícita en l'eventual prioritització de les actuacions que hagen de desenrotllar-se en l'àmbit de la norma de gestió.

Àmbit d'aplicació: Tot l'àmbit de la norma de gestió.

4. Disseny i desenvolupament d'un Pla de Cremes en la Marjal de la Safor

Objectius: Millorar l'estructura dels hàbitats presents en la Marjal de la Safor. Igualment,

minimitzar el risc d'inici d'incendis forestals, la superfície afectada pels mateixos i la probabilitat d'afecció sobre hàbitats d'interès comunitari, així com la mort o l'abandó de la zona de les espècies lligades als mateixos

Descripció de l'actuació: Es pretén dissenyar i executar un Pla de Cremes, com a ferramenta específica de gestió de la vegetació i maneig d'hàbitats en la Marjal de la Safor, a fi de realitzar, en funció dels resultats i necessitats, cremes controlades preferentment durant el mes de febrer per a reduir els xicotets incendis posteriors que es produeixen en la dita marjal (sobretot en els mesos de agost i setembre).

Àmbit d'aplicació: ZEC Marjal de la Safor.

5. Control d'espècies exòtiques invasores.

Objectius: Prospecció, detecció primerenca i eliminació d'espècies invasores en tot l'àmbit de la norma de gestió.

Descripció de l'actuació: Es realitzaran treballs de detecció primerenca d'espècies exòtiques invasores i, paral·lelament, una campanya de captura i eradicació d'espècies al·lòctones, prioritzant actuacions sobre aquelles espècies amb major capacitat invasiva (especialment *Trachemys*, *Arundo donax* i *Ludwigia ssp*), amb l'objectiu de millorar i afavorir a les espècies autòctones. Aquesta campanya ha d'anar també dirigida a tots els sectors de la població, però prestant especial atenció a aquells que poden afavorir a aquestes espècies invasores (escolars i població jove).

Àmbit d'aplicació: Tot l'àmbit de la norma de gestió

6. Control d'abocadors il·legals

Objectius: Eliminar els abocadors incontrolats presents en el territori comprés en aquesta norma de gestió, així com la neteja de residus sòlids

Descripció de l'actuació: Es retiraran els residus existents en els abocadors incontrolats i es depositaran en un abocador legal. Els dits residus són principalment d'origen domèstic. Després de la retirada dels residus, es valorarà la necessitat de restaurar els terrenys afectats mitjançant el condicionament del terreny i plantació d'espècies d'interès, si és el cas.

Àmbit d'aplicació: Tot l'àmbit de la norma de gestió

7. Maneig de vegetació per a hàbitats i espècies

Objectius: Maneig de la vegetació a fi de millorar l'estat de conservació de les espècies presents en l'espai.

Descripció de l'actuació: En la zona de la Marjal de la Safor es realitzaran una sèrie d'actuacions consistents en sega i retirada de canyís (invasions de làmines d'aigua), desbrossament d'illes en colònies de nidificació (final de març), retirada selectiva de bova en reserves de Samaruc, sega selectiva en saladar i desbrossaments en enclavaments de nidificació de tortugues. Plantació d'espècies amenaçades (*Nymphaea alba*, *Utricularia australis*, *Carex elata*). Revisió de les plantacions d'espècies amenaçades i estructurals en la MRF dels Borrons

Per als hàbitats forestals d'interès comunitari previstos en aquesta norma de gestió, amb l'objectiu de mantenir o augmentar, si és el cas, l'estat de conservació favorable, es realitzaran tractaments silvícoles consistents en aclarides selectives de matoll i eliminació d'exemplars de *Pinus sp* que puguen interferir en el desenrotllament de les espècies d'interès com ara *Quercus suber*, *Quercus faginea*, *Q. ilex subsp rotundifolia*. D'altra banda, en aquells llocs on la regeneració natural siga problemàtica o siga necessari accelerar-la, es realitzaren podes de formació i resalveig dirigides a facilitar l'adquisició de port arbori dels exemplars de les espècies d'interès, així com plantacions de reforç, i altres treballs que es consideren necessaris per a aconseguir els objectius (recol·lecció es llavors "in situ", producció en viver, preparació del terreny per a la seua incorporació al medi natural, seguiment plurianual dels exemplars repoblats, etc.)

L'execució d'aquests treballs haurà de realitzar-se de manera que es garantisca la no afecció a hàbitats prioritaris, l'estabilitat del sòl i tenir entre els seus objectius la creació i/o manteniment d'hàbitats les espècies d'aus considerades en aquesta norma, com per exemple l'àguila reial (*Aquila chrysaetos*) i l'àguila de panxa blanca (*Aquila fasciata*).

Es realitzarà un control de la vegetació en la boca de la cavitat denominada Les Ratetes (Corbera, València) per a facilitar l'entrada/eixida dels rates penades que l'ocupen.

Àmbit d'aplicació: Tot l'àmbit de la norma de gestió

8. Coordinació amb la Planificació Hidrològica del Xúquer

Objectius: Col·laborar amb la Confederació Hidrogràfica del Xúquer (CHJ) per a:

- Identificar amb més precisió les masses d'aigua vinculades als Espais de la Xarxa Natura 2000 objecte de la present norma de gestió amb l'anàlisi en detall dels hàbitats i espècies vinculats al medi hídric.
- definir i aplicar un règim ambiental de cabals i necessitat dels mateixos per part dels hàbitats d'interès comunitari i espècies prioritàries vinculades a la massa d'aigua.
- Realitzar un seguiment i col·laborar amb la Confederació per a la determinació dels indicadors

de seguiment necessaris per a avaluar l'estat de conservació de les dites masses d'aigua, des de la perspectiva del compliment de la Directiva d'Hàbitats

Descripció de l'actuació: D'acord a la Directiva 2000/60/CE (DMA), i a la Llei d'Aigües (Reial Decret Legislatiu 1/2001, de 20 de juliol), el Pla Hidrològic de conca té com a objectiu prevenir el deteriorament i millorar l'estat dels ecosistemes aquàtics i promoure l'ús sostenible de l'aigua. Dita Pla hidrològic haurà de contenir els objectius ambientals que hauran d'aconseguir-se en les masses d'aigua i en les Zones Protegides – entre les que es troben les zones de la Xarxa natura 2000 - existents en l'àmbit territorial de la DHJ vinculades a les masses d'aigua.

La Confederació Hidrogràfica del Xúquer ha realitzat una primera identificació de les masses d'aigua vinculades als Espais Xarxa natura 2000, que cal millorar utilitzant la informació cartogràfica corresponent als hàbitats naturals d'interès comunitari.

D'altra banda, hi ha un cert solapament entre l'objectiu de la planificació hidrològica d'assolir un bon estat ecològic de les masses d'aigua i de l'objectiu de la planificació dels espais de la xarxa natura 2000 d'assolir un estat de conservació favorable dels hàbitats naturals d'interès comunitari riparis i de les espècies lligades a l'aigua. Ambdós objectius podrien aconseguir-se mitjançant la definició i aplicació d'un règim ambiental de cabals, mesura prevista en l'Esquema de Temes Importants per a la planificació hidrològica del Xúquer presentat per la CHJ al maig de 201.

Finalment, és convenient analitzar i interpretar les dades arreplegats periòdicament en la xarxa d'estacions que disposa la Confederació Hidrogràfica del Xúquer (Xarxa Integral de Qualitat d'Aigües) per a comprovar si en les masses d'aigua presents en l'àmbit d'aquesta norma de gestió es compleixen els objectius mediambientals i si dites objectives són suficients als efectes de la Directiva Hàbitats.. Així com la col·laboració amb la Confederació per a determinar aquells indicadors necessaris per al seguiment i avaluació de l'estat de conservació de les dites masses d'aigua, des de la perspectiva del compliment de la Directiva d'Hàbitats.

Àmbit d'aplicació: Masses d'aigua superficials i subterrànies localitzades en l'àmbit de la norma de gestió.

9. Coordinació amb els Ajuntaments i la Demarcació de costes per a compatibilitzar l'ús públic de l'ecosistema dunar amb la conservació d'espècies i hàbitats naturals.

Objectius: Compatibilitzar l'ús públic de l'ecosistema dunar amb la conservació d'espècies i hàbitats naturals.

Descripció de l'actuació: La Conselleria d'Infraestructures, Territori i Medi Ambient ha realitzat una primera identificació dels accessos pels hàbitats dunars i altres activitats vinculades a l'ús públic dels mateixos, així com de les repercussions que aquests poden tenir sobre els hàbitats i les zones de reproducció del corriol camanegre, utilitzant la informació cartogràfica corresponent als hàbitats naturals d'interès comunitari i el Banc de Dades de la Biodiversitat de la Comunitat Valenciana.

Per a l'equilibri entre l'ús del territori i la conservació de la flora i fauna, es considera necessari involucrar als ajuntaments implicats i a la demarcació de costes, sense oblidar els usuaris esportius de les platges, en les mesures de conservació d'aquesta norma de gestió.

Per això es planteja aquesta mesura que consisteix a col·laborar amb els Ajuntaments i la Demarcació de Costes per a:

- a) Identificar amb més precisió els hàbitats i espècies que poden veure's afectats per neteja i vigilància de platges, la realització d'activitats esportives i el trasbals entre la platja i zones interiors a través o en les proximitats dels hàbitats dunars i les àrees del cria del corriol camanegre.
- b) Localització i inventari de les zones amb major trasbals.
- c) Identificació de zones sensibles
- d) LOCALITZACIÓ i valoració d'impactes, inclosos els de neteja i vigilància de platges i activitats esportives.
- e) Regulació de l'accés i altres activitats per les autoritats competents

El resultat d'aquesta mesura serà la consecució d'un pla de compatibilització de l'ús públic i la conservació de l'ecosistema dunar en el ZEC Dunes de la Safor i la seua zona de connectivitat ecològica, en el qual participaran els ajuntaments implicats, les administracions competents en la gestió de la costa i els agents socials rellevants a aquests efectes, i en el que es concretaran almenys els aspectes següents:

- a) Activitats i actuacions que han de ser considerades com incompatibles, d'acord amb allò que s'ha indicat en l'apartat 5.1.3.h) d'aquesta norma de gestió.
- b) Les condicions en què les infraestructures a què es referix l'apartat 5.2.1.l) d'aquesta norma de gestió haurien de dur-se a terme perquè els seus efectes sobre la xarxa Natura 2000 siguen inapreciables.

c) Les mesures d'informació i sensibilització necessàries per a evitar afeccions sobre hàbitats i espècies característiques.

Àmbit d'aplicació: ZEC Dunes de la Safor i zona de connectivitat ecològica limítrof.

10. Senyalització d'accessos per l'ecosistema dunar

Objectius: Disminuir el trepig per l'ecosistema dunar per a facilitar la regeneració de la cobertura vegetal amb les seues espècies característiques i la reproducció del corriol camanegre (*Charadrius alexandrinus*).

Descripció de l'actuació: Se senyalitzarà l'accés a la platja per l'ecosistema dunar per a evitar trepig excessiu i l'obertura de nous camins a través de les dunes mitjançant un sistema de pals proveïts amb una maroma instal·lat de manera que es dirigisca al personal per les zones on l'accés no supose una amenaça ni per als hàbitats, ni per a les espècies. El dit sistema de pals anirà acompanyat d'una cartelleria que informe l'usuari de la finalitat d'aquesta actuació.

Àmbit d'aplicació: ZEC "Dunes de la Safor" i la seua Zona de Connectivitat Ecològica.

11. Instal·lació i seguiment d'un tanca al voltant de la boca de les cavitats subterrànies denominades Avenc Aldaia i Cova de les Ratetes.

Objectius: Reduir les molèsties ocasionades als quiròpters, tant en l'interior com als voltants de les cavitats subterrànies.

Descripció de l'actuació: L'accés de les persones a l'interior de les cavitats subterrànies o als voltants de la seua entrada, pot provocar perturbacions directes (sorolls molestos, contaminació lumínica, etc.) als rates penades cavernícoles que en elles habiten. Per a evitar aquestes molèsties, en les coves que siguen importants per als quiròpters és convenient realitzar un tanca perimetral que impedisca el pas de persones però, al seu torn permeta el trànsit lliure dels vertebrats que pogueren habitar en la cova, que dispose d'un cartell informatiu on s'indique la finalitat del tancament i els valors naturals de la cavitat, així com el calendari de tancament, el qual s'ajustarà a la fenologia d'ocupació per les espècies de quiròpters durant els períodes més crítics de la seua biologia.

Les mencionades actuacions es realitzaran en l'Avenc Aldaia. En la Cova de les Ratetes es valorarà la necessitat d'execució d'aquestes actuacions una vegada obtinguts els resultats de la mesura de gestió activa "Seguiment de l'estat de conservació de les espècies".

Àmbit d'aplicació: Avenc Aldaia i Cova de les Ratetes

12. Seguimiento i correcció de línies elèctriques perillosos per a l'avifauna.

Objectius: Identificar, localitzar i corregir els trams i suports dels línies elèctriques que siguen perillosos, tant per col·lisió com per electrocució, per a l'avifauna.

Descripció de l'actuació: Per a reduir la mortalitat de l'avifauna silvestre en els línies elèctriques, es realitzaran els treballs necessaris per a identificar i corregir els trams i suports que suposen una amenaça en la ZEPA i en les àrees prioritàries definides en l'annex I de la resolució de 15 d'octubre de 2010, del conseller de Medi Ambient, Aigua, Urbanisme i Habitatge i vicepresident tercer del consell, per la qual s'estableixen les zones de protecció de l'avifauna contra la col·lisió i electrocució que estiguen incloses en l'àmbit territorial de la present norma de gestió.

El pressupost inclòs en la mesura es referix únicament als treballs d'identificació d'estesos i punts perillosos, atès que els costos de correcció corresponen, segons els casos, a l'administració estatal o als titulars (veure Reial Decret 1432/2008, de 29 d'agost, pel qual s'estableixen mesures *per a la protecció, de l'avifauna contra la col·lisió i l'electrocució en línies elèctriques d'alta tensió*, en concret la seua disposició addicional única, i la mencionada Resolució de 15 d'octubre de 2010, del conseller de Medi Ambient, Aigua, Urbanisme i Habitatge i vicepresident tercer del Consell). No obstant això, la no previsió de partides concretes per a la correcció no implica que en un futur no puga ser finançada en part per la comunitat autònoma, en el cas que els instruments de programació relatius al FEDER per al període 2014-2020 prevegen una altra vegada una línia per a la correcció d'estesos perillosos, com ha ocorregut en el període de programació que ara finalitza.

Àmbit d'aplicació: La ZEPA i en les àrees prioritàries definides en l'annex I de la RESOLUCIÓ de 15 d'octubre de 2010 del conseller de Medi Ambient, Aigua, Urbanisme i Habitatge i vicepresident tercer del Consell, per la qual s'estableixen les zones de protecció de l'avifauna contra la col·lisió i electrocució que estiguen incloses en l'àmbit territorial de la present norma de gestió.

13. Pla de regulació de l'accés a les cavitats subterrànies denominades Avenc Aldaia (Barx) i la Cova de les Ratetes (Corbera)

Objectius: Regular l'accés a les cavitats subterrànies denominades Avenc Aldaia (Barx) i la Cova dels Ratetes (Corbera)

Descripció de l'actuació: En el territori comprés en aquesta norma de gestió, existeixen 2 cavitats subterrànies amb interès per als quiròpters cavernícoles: Avenc Aldaia (Barx) i la Cova de les Ratetes (Corbera). Per tant, es realitzarà un pla de regulació d'accés a l'interior de les dites cavitats amb l'objectiu de reduir les molèsties ocasionades per l'afluència de visitants en els moments més

crítics a les poblacions de quiròpters i, que poden influir negativament en el seu estat de conservació

Àmbit d'aplicació: Avenc Aldaia (Barx) i la Cova de les Ratetes (Corbera)

C. Informació dels valors naturals per a fomentar la conservació i el desenrotllament sostenible de l'entorn.

Mitjançant les actuacions contemplades es pretén augmentar el coneixement dels valors naturals de la zona per part de la població local, amb la finalitat que els ciutadans col·laboren tant directa, com indirectament, en la conservació del medi ambient.

S'ha considerat l'actuació següent:

14. Campanya d'informació i conscienciació ciutadana entre la població local.

Objectius: Augmentar l'estima dels espais naturals i de les espècies d'interès entre la població local, així com transmetre la importància del territori dins de la xarxa Natura 2000.

Descripció de l'actuació: Es realitzarà una campanya informativa entre la població local, amb l'objectiu de donar a conèixer les principals característiques i valors dels hàbitats i espècies de la zona. Aquesta campanya ha d'anar dirigida a tots els sectors de la població, però prestant especial atenció a aquells que poden exercir alguna influència sobre els hàbitats i les espècies que alberguen i prestant especial atenció a la població jove pel fet que seran els futurs gestors de la zona.

S'editarà material informatiu, amb contingut adaptat al públic a qui es dirigisca, que es difondrà entre els diferents col·lectius de la zona.

Àmbit d'aplicació: Tot l'àmbit de la norma de gestió

7. PROGRAMA D'ACTUACIONS

Es presenta sintèticament el conjunt de mesures o actuacions de gestió activa previstes en aquesta Norma de Gestió, indicant la seua prioritat d'execució en cada zona, la font de finançament, la seua estimació econòmica i la responsabilitat sectorial de l'actuació.

Apartat	nú m.	Nom de la mesura o actuació de gestió activa	Prioritat	Font de finançament	Pressupost (€)	Responsabilitat sectorial de l'actuació
A. Avaluació de comunitats	1	Estudi i seguiment dels hàbitats d'interès comunitari	Necessària: Zones A i B	CITMA	6.000	CITMA

		d'especial prioritat.				
	2	Seguiment de l'estat de conservació de les espècies.	Necessària: Totes les ZEC i ZEPA		87.324	CITMA
B. Millora, restauració i conservació	3	Prevenició d'incendis forestals.	Necessària: Totes les ZEC i ZEPA	CITMA, Conselleria de Governació i Justícia	26.654	CITMA, Conselleria de Governació i Justícia
	4	Disseny i desenvolupament d'un Pla de Cremes en la Marjal de la Safor	Necessària: Tota la marjal i Zona de Protecció	CITMA, Conselleria de Governació i Justícia	4460 €	CITMA, Conselleria de Governació i Justícia
	5	Control d'espècies exòtiques invasores.	Necessària: Tots els la ZEC i ZEPA	CITMA	55.998	CITMA
	6	Control d'abocadors il·legals	Necessària: Zones A i B	CITMA, Ajuntaments	19.662	CITMA, Ajuntaments
	7	Maneig de vegetació per a hàbitats i espècies	Necessària: Zones A i B	CITMA	103.800	CITMA
	...sigue B. Millora, restauració i conservació	8	Coordinació amb la Planificació Hidrològica del Xúquer	Necessària: Masses d'aigua superficials localitzades en l'àmbit de les ZEC.	CITMA	5.184
9		Coordinació amb els Ajuntaments i la Demarcació de costes per a compatibilitzar l'ús públic de l'ecosistema dunar amb la conservació d'espècies i hàbitats naturals.	Necessària: Zona B	CITMA, Ajuntaments	1000	CITMA, Ajuntaments
10		Senyalització d'accessos per l'ecosistema dunar	Necessària: Zones A i B	CITMA	10.000	CITMA
11		Instal·lació i seguiment d'un tanca al voltant de la boca de les cavitats subterrànies denominades Avenc Aldaia i Cova de les Ratetes.	Necessària: Avenc Aldaia	CITMA	3.000€	CITMA
12		Seguiment i correcció de línies elèctriques perillosos per a l'avifauna.	Necessària: Tot el territori previst en la RESOLUCIÓ de 15	CITMA, Titulars de les línies	2000€	CITMA, Titulars de les línies

			<i>d'octubre de 2010</i>			
	13	Pla de regulació de l'accés a les cavitats subterrànies denominades Avenc Aldaia (Barx) i la Cova de les Ratetes (Corbera)	Necessari: Avenc Aldaia (Barx) i la Cova dels Ratetes (Corbera)	CITMA	Sense cost	CITMA
C. Informació dels valors naturals.	14	Campanya d'informació i conscienciació ciutadana entre la població local.	Necessària: Tots els la ZEC i ZEPA	CITMA	5000€	CITMA
	TOTAL				330082	

8. RÈGIM D'AVALUACIÓ DELS RESULTATS DE LES MESURES DE CONSERVACIÓ SOBRE ELS HÀBITATS I ESPÈCIES.

L'avaluació dels resultats de les mesures de conservació (normativa i criteris i mesures de gestió activa) sobre els hàbitats i espècies presents en les ZEC i ZEPA objecte de la present norma de gestió es realitzarà periòdicament, coincidint en el temps amb la realització dels Informes d'aplicació previstos en l'article 17 de la Directiva Hàbitats (Directiva 92/43/CEE) i en l'article 12 de la Directiva d'Aus Silvestres (Directiva 2009/147/CE).

S'instauraran dos sistemes d'indicadors: indicadors per al seguiment de l'estat d'aplicació de la norma de gestió, i indicadors per al seguiment de l'estat de conservació de les espècies i hàbitats.

8.1. INDICADORS PER AL SEGUIMENT DE L'ESTAT D'APLICACIÓ DE LA NORMA DE GESTIÓ

Mesura de Gestió Activa	Indicadors	
	Realitzacions	Resultats
1. Estudi i seguiment dels hàbitats d'interès comunitari d'especial prioritat i d'altres hàbitats sensibles.	Nombre de treballs tècnics i científics realitzats	Nombre d'hàbitats d'interès comunitari respecte del total, sobre els quals es disposa d'informació per a realitzar el seguiment del seu estat de conservació.
2. Seguimiento de les espècies d'interès comunitari	Nombre de treballs tècnics i científics realitzats.	Nombre d'espècies considerades en aquesta norma respecte del total, sobre

		els quals es disposa d'informació per a realitzar el seguiment del seu estat de conservació.
3.Prevenición d'incendis forestals	Pressupost per hectàrea de les actuacions realitzades	Superfície cremada per any en l'àmbit de la Norma de Gestió.
4. Disseny i desenvolupament d'un Pla de Cremes en la Marjal de la Safor	Hectàrees manejades.	La superfície afectada pels mateixos
5. Control d'espècies exòtiques invasores.	Localització de zones amb presència d'espècies exòtiques invasores	Nombre de zones i/o focus on s'han eliminat espècies exòtiques invasores.
6. Control d'abocadors il·legals	Localització d'abocadors il·legals en l'àmbit de la Norma de Gestió.	Nombre d'abocadors il·legals eliminats i restaurats en l'àmbit de la Norma de Gestió.
7. Maneig de vegetació per a hàbitats i espècies	Nombre de treballs realitzats per a la gestió de la vegetació en l'àmbit de la Norma.	Increment del nombre d'individus de les diferents espècies objecte del maneig de la vegetació un any posterior al mateix.
8. Coordinació amb la Planificació Hidrològica del Xúquer	Nombre de reunions anuals amb la finalitat d'assolir els objectius de la mesura	Número acords aconseguits en matèria de gestió de cabals i indicadors de seguiment necessaris per a avaluar l'estat de conservació dels hàbitats d'interès comunitari i espècies prioritàries vinculades a les masses d'aigua.
9. Coordinació amb els Ajuntaments i la Demarcació de costes per a	Nombre de reunions anuals amb la finalitat d'assolir els objectius de la	Regulació de l'accés

compatibilitzar l'ús públic del ecosistema dunar amb la conservació d'espècies i hàbitats naturals.	mesura	
10. Señalización d'accessos per l'ecosistema dunar	Elecció i adequació d'accessos	Nombre d'accessos senyalitzats
11. Instal·lació i seguiment d'un tanca al voltant de la boca de les cavitats subterrànies denominades Avenc Aldaia i Cova dels Ratetes.	Nombre de cavitats subterrànies que no tenen tanca perimetral al voltant de la cavitat subterrània	Nombre de cavitats subterrànies on s'ha instal·lat un tanca perimetral.
12. Seguiment i correcció de línies elèctriques perillosos per a l'avifauna.	Nombre de suports o trams identificats com perillosos.	Nombre de correccions realitzades sobre el total de trams identificats.
13. Pla de regulació de l'accés a les cavitats subterrànies denominades Avenc Aldaia (Barx) i la Cova dels Ratetes (Corbera)	Elaboració d'un pla de regulació de l'accés a les cavitats subterrànies.	Nombre de cavitats on s'aplica el pla de regulació d'accés a la cavitat.
14. Campaña d'informació i conscienciació ciutadana entre la població local	Nombre d'activitats divulgatives i publicacions elaborades	

8.2. INDICADORS PER AL SEGUIMENT DE L'ESTAT DE CONSERVACIÓ DE LES ESPÈCIES I HÀBITATS

8.2.1. Indicadors de seguiment de l'estat de conservació de les espècies i hàbitats.

Són els mateixos indicadors (paràmetres) que s'utilitzen per a establir l'estat de conservació, servint en aquest cas per a valorar si l'evolució dels elements de gestió és positiva o negativa respecte a aquest "estat de conservació favorable" a mantenir o assolir.

8.2.2. Indicadors per a quantificar el progrés de la norma de gestió en relació amb el seguiment.

S'estableixen dos indicadors:

1. Grau de seguiment: percentatge (%) d'espècies i hàbitats per a les que s'ha avaluat l'estat de conservació als 6 anys.

2. Grau d'avanç en objectius de conservació: percentatge (%) d'espècies i hàbitats que

- a) Mantenen l'estat de conservació
- b) Milloren l'estat de conservació
- c) Empitjoren l'estat de conservació

A aquest efecte, el llindar per a quantificar un canvi en l'estat de conservació es defineix com el pas d'una categoria a una altra, de manera que en la següent figura, qualsevol canvi de categoria de dreta a esquerra és una millora i un empitjorament en el sentit contrari:

Favorable	Desfavorable-inadequat	Desfavorable-roïn
→Empitjora l'estat de conservació		
←Millora l'estat de conservació		

El canvi de la categoria desconegut a qualsevol altra categoria no es considera com una millora o empitjorament de l'estat de conservació, encara que si un avanç en el grau de coneixement de l'espècie o l'hàbitat. De la mateixa manera, el pas d'un estat de conservació conegut a la categoria desconegut, implica només un retrocés en el grau de coneixement.

ANNEX I DE LA NORMA DE GESTIÓ

ZONIFICACIÓ DE LA NORMA DE GESTIÓ